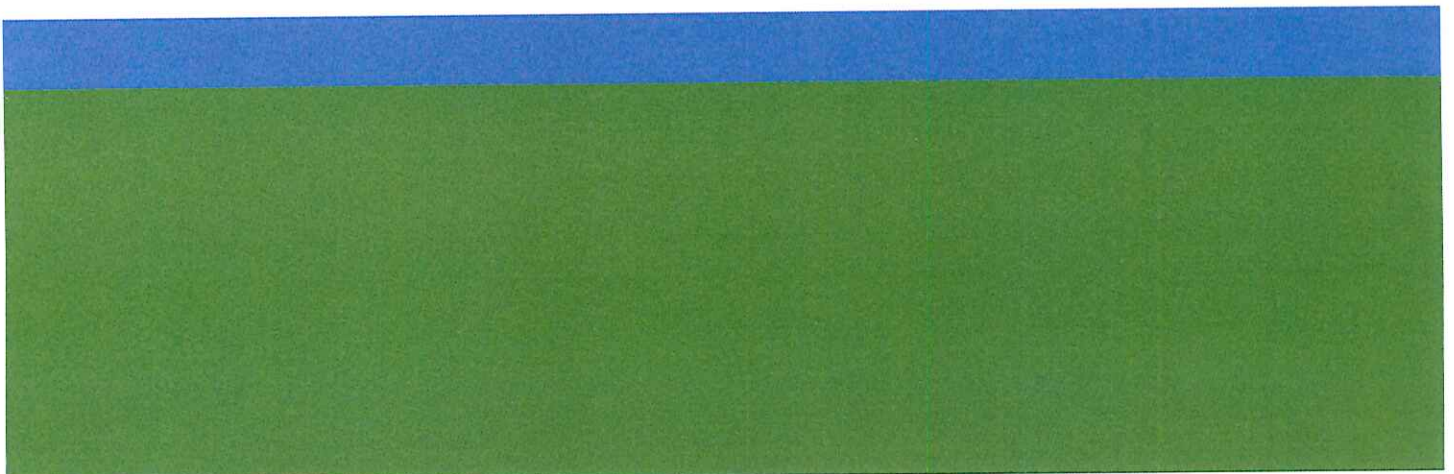




**Diagnoza i delimitacja obszaru
zdegradowanego i obszaru rewitalizacji
w gminie Świeradów-Zdrój**
na potrzeby wyznaczenia obszaru zdegradowanego
i rewitalizacji



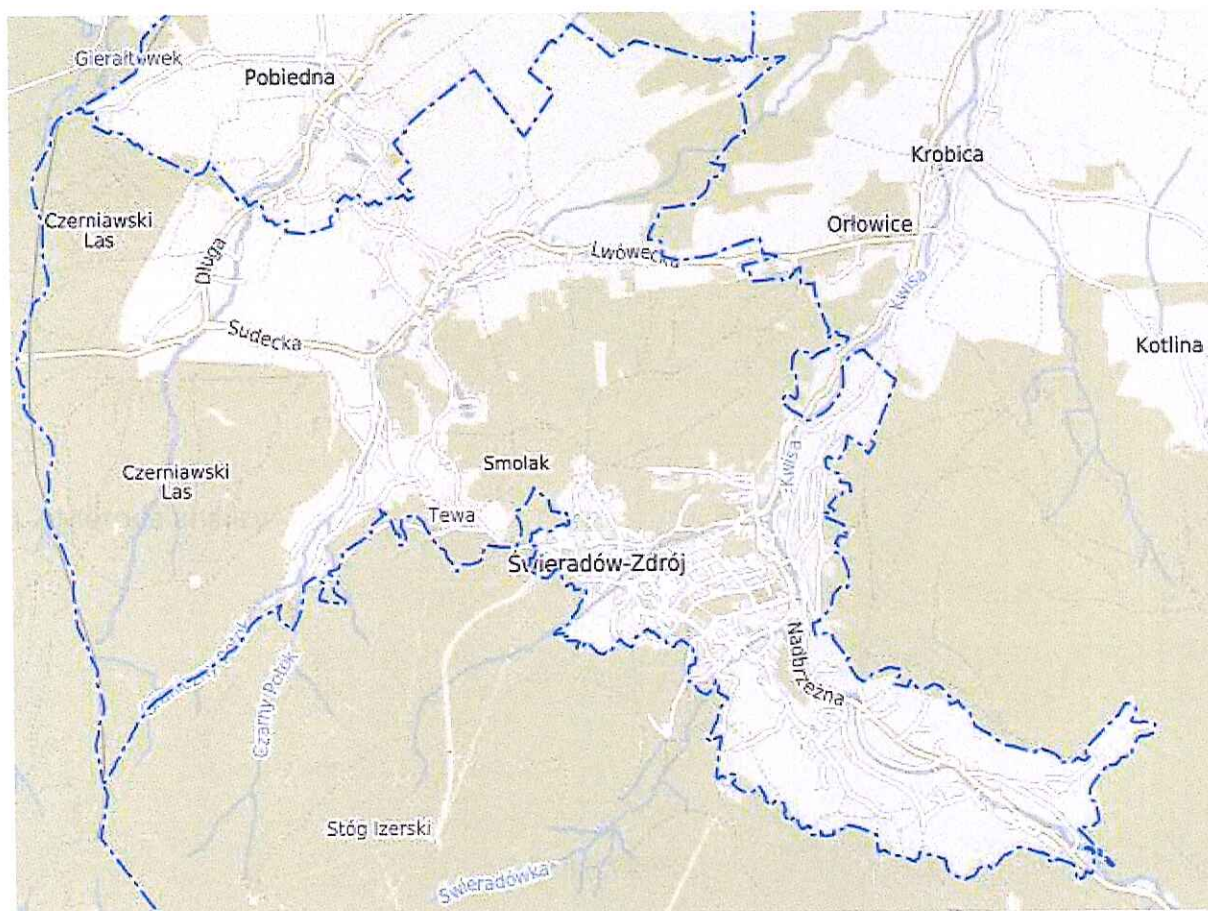
SPIS TREŚCI

| | |
|--|----|
| I DIAGNOZA CZYNNIKÓW I ZJAWISK KRYZYSOWYCH..... | 3 |
| I.1 Ogólna charakterystyka gminy..... | 3 |
| I.2 Sfera społeczna..... | 3 |
| I.3 Sfera gospodarcza..... | 6 |
| I.4 Sfera funkcjonalno-przestrzenna..... | 6 |
| I.5 Sfera środowiskowa..... | 7 |
| I.6 Sfera techniczna..... | 7 |
| II WYZNACZENIE OBSZARU ZDEGRADOWANEGO I REWITALIZACJI..... | 8 |
| II.1 Identyfikacja obszaru zdegradowanego..... | 8 |
| II.2 Wyznaczenie obszaru rewitalizacji..... | 21 |
| SPIS TABEL..... | 24 |
| SPIS RYSUNKÓW..... | 24 |

I DIAGNOZA CZYNNIKÓW I ZJAWISK KRYZYSOWYCH

I.1 Ogólna charakterystyka gminy

Świeradów-Zdrój leży w południowo-zachodniej części województwa dolnośląskiego, w powiecie lubańskim. Od stolicy województwa miejscowość oddalona jest o około 160 kilometrów. Miasto graniczy z gminami: Leśna (od północy) i Mirsk (od wschodu i południa), ponadto leży przy granicy z Republiką Czeską. Powierzchnia gminy wynosi około 2075 ha.



Rys. 1 Miasto Świeradów-Zdrój.

Źródło: <https://mswieradowzdroj.e-mapa.net/> [dostęp: 24.04.2023 r].

Miasto Świeradów-Zdrój w obecnym kształcie powstało w 1973 r. z połączenia niezależnych ośrodków osadniczych: Świeradowa-Zdroju (na południu) i Czerniawy-Zdrój (na północy). Obie te jednostki strukturalno-przestrzenne pełnią funkcje uzdrowiskowe, turystyczne i mieszkaniowe, natomiast część południowa obecnego miasta dodatkowo pełni rolę administracyjno-usługową.

I.2 Metoda analizy

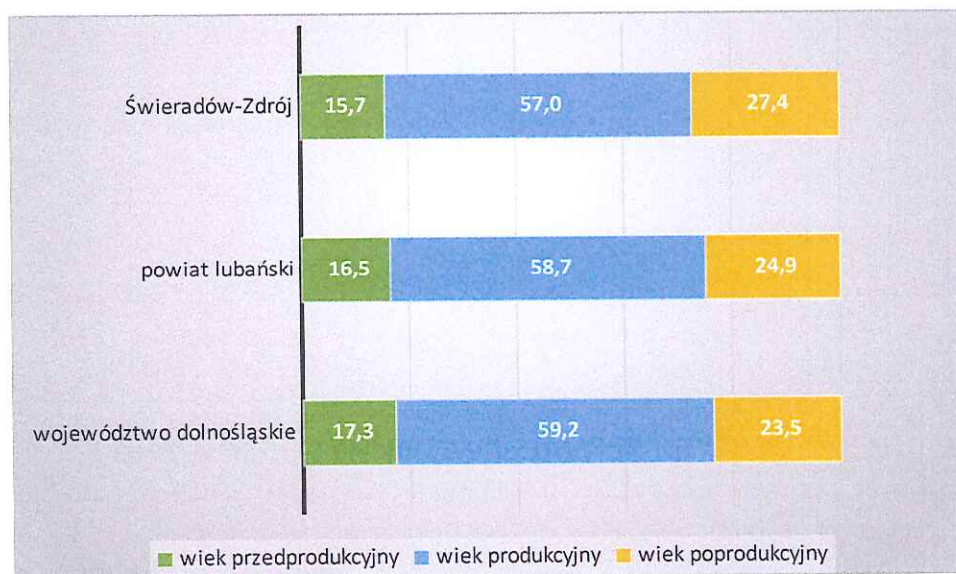
Diagnoza oparta została na mierzalnych wskaźnikach opisujących przede wszystkim problemy społeczne w Świeradowie-Zdroju. Dokonano również analizy pozostałych podstawowych obszarów

funkcjonowania gminy - gospodarczej, funkcjonalno-przestrzennej, technicznej i środowiskowej. Dla potrzeb wyznaczenia obszaru zdegradowanego określono listę potencjalnych wskaźników, które posłużyły zarówno do analizy porównawczej sytuacji gminy na tle powiatu i regionu, a przede wszystkim - do przestrzennego zobrazowania zróżnicowania wewnętrznego. Poziom wewnętrznym dysproporcji rozwojowych zbadany został w odniesieniu do poszczególnych punktów adresowych, które - na potrzeby przedstawienia ogólnej sytuacji - zagregowano do poziomu dwóch jednostek strukturalno-przestrzennych - w analizie wskaźnikowej określane jako „Świeradów” (część południowa miasta) oraz „Czerniawa” (część północna). Dla wskazanych jednostek pozyskano dane z Urzędu Miejskiego oraz instytucji zewnętrznych, m.in. Powiatowego Urzędu Pracy w Lubaniu czy Miejskiego Ośrodka Pomocy Społecznej.

I.3 Sfera społeczna

Na koniec 2022 r. Świeradów-Zdrój zamieszkiwało 3768 osób. Gęstość zaludnienia wynosiła 197 os./km², podczas gdy w powiecie lubańskim 122 os./km², a w województwie dolnośląskim - 145 os./km².

Zróżnicowany jest udział ekonomicznych grup wieku w obrębie województwa dolnośląskiego, powiatu lubańskiego i miasta Świeradowa-Zdroju. Miasto na tle pozostałych dwóch jednostek wygląda niekorzystnie: zdecydowanie jest wyższy udział osób w wieku poprodukcyjnym (o 2,5 punktu procentowego większy niż w powiecie i o 3,9 pp. większy niż w województwie) oraz niższy udział osób w wieku przedprodukcyjnym (odpowiednio o 0,8 i 1,6 pp.). W przypadku drugiej grupy wiekowej różnice są mniej znaczące, jednak zważywszy na postępujące procesy starzenia się społeczności lokalnej, również należy je uznać za niepokojące.



Rys. 2 Udział ludności wg ekonomicznych grup wieku w ogólnej ludności w 2021 r. w Świeradowie-Zdroju na tle powiatu lubańskiego i województwa dolnośląskiego[%].

Źródło: opracowanie własne na podstawie Banku Danych Lokalnych GUS.

Według danych Urzędu Miasta Świeradów-Zdrój w 2022 r. sytuacja uległa dalszemu pogorszeniu i udział mieszkańców w wieku poprodukcyjnym wynosił już 27,79%. W przypadku niektórych ulic miasta wszyscy mieszkańcy reprezentowali tę grupę wiekową, choć sytuacja taka miała miejsce w tych częściach miasta, gdzie zameldowana była zaledwie jedna osoba. Co najmniej 40%

mieszkańców osoby w wieku poprodukcyjnym stanowiły na ulicach: Boczna, Budowlanych, Gołębia, Kazimierza Wielkiego, Młyńska, Nad Potokiem, Marii Skłodowskiej-Curie, Strumykowa, Szkolna, Wiśniowa, Władysława Jagiełły, Zacisze, Zamknięta, Zielona oraz Żwirki i Wigury. Bardziej korzystna sytuacja demograficzna ma miejsce w Czerniawie (26,82% wobec 28,09% w Świeradowie), jednak należy zauważyć, że jest to nadal bardzo wysoki poziom starości demograficznej.

Do negatywnych zjawisk społecznych zaliczyć można bezrobocie. Liczba zarejestrowanych bezrobotnych z terenu gminy wyniosła w 2022 r. 71 osób. Generalnie udział liczby osób bezrobotnych w liczbie ludności w wieku produkcyjnym spada i osiąga bardzo korzystne wartości: w województwie dolnośląskim od 2017 do 2021 r. odnotowano spadek z 3,9% do 3,4%, w powiecie lubańskim z 4,6% do 3,9%, a w Świeradowie-Zdroju z 4,8% do 4,3%. W 2022 r. w mieście wskaźnik ten wynosił 3,38%. Dużą część tych osób stanowią kobiety (29 osób, 40,85%) oraz osoby po 50. roku życia (22 osoby, 30,99%). W obrębie miasta najwyższym poziomem bezrobocia (10% i więcej) charakteryzują się ulice: Fryderyka Chopina, Juliusza Słowackiego, Spokojna, Wilcza i Zamknięta. Sytuacja pod względem bezrobocia jest mniej korzystna na terenie Czerniawy, gdzie poziom tego zjawiska wynosi 3,91% (wobec 3,24% w Świeradowie).

Udział bezrobotnych kobiet w ogóle zarejestrowanych bezrobotnych mieszkańców miasta wyższy jest w Czerniawie (52,63% wobec 36,54%), przy czym w przypadku bezrobotnych zamieszkujących przy ulicach: Jarosława Dąbrowskiego, Dolnej, Jastrzębiej, Marszałka Józefa Piłsudskiego, Polnej i Henryka Sienkiewicza. Z kolei udział osób bezrobotnych, którzy skończyli już 50. rok życia, wyższy jest w Świeradowie - 32,69% (26,32% w Czerniawie). W przypadku ulic: Stefana Batorego, Fryderyka Chopina, Jarosława Dąbrowskiego, Dolnej, Gajowej, Izerskiej, Podgórznej i Wczasowej wszyscy bezrobotni są w wieku co najmniej 50 lat.

W 2022 r. z pomocy społecznej w Świeradowie-Zdroju korzystało 96 osób, czyli 25 na 1000 mieszkańców. Najmniej korzystne wartości (tj. 100 osób na 1000 lub więcej) wskaźnik ten przyjmował w przypadku ulic: Stefana Batorego, Gajowej, Łąkowej oraz Kardynała Stefana Wyszyńskiego. Trudniejsza sytuacja występuje w przypadku jednostki Świeradów, gdzie prawie 28 na 1000 mieszkańców korzysta ze wsparcia Ośrodka Pomocy Społecznej, niż w jednostce Czerniawa (19/1000). Prawie 45% przypadków korzystania z pomocy społecznej dotyczy ubóstwa (11 mieszkańców na 1000), szczególnie w przypadku mieszkańców ulic: Bocznej, Gajowej, Granicznej i Łąkowej. W przypadku tych ulic wskaźnik przekracza 75 osób na 1000. Ponad ⅓ mieszkańców korzysta z pomocy społecznej z powodu niepełnosprawności, co może mieć związek z narastającym problemem starzenia się społeczeństwa. Średnio wśród 9 na 1000 mieszkańców miasta występuje niepełnosprawność, w tym szczególne nasilenie tego problemu (wyższe niż 50 osób na 1000) zdiagnozowano w przypadku ulic: Bocznej, Cmentarnej, Jarosława Dąbrowskiego, Dolnej, Gajowej, Granicznej, Łąkowej, Adama Mickiewicza, Ratowników Górskich czy Kardynała Stefana Wyszyńskiego. W ujęciu jednostek strukturalno-urbanistycznych zjawisko to jest bardziej nasilone w przypadku Świeradowa (około 10/1000 mieszkańców wobec prawie 8/1000 mieszkańców Czerniawy). Z kolei ponad ¼ mieszkańców Świeradowa-Zdroju korzystających z pomocy społecznej potrzebuje wsparcia ze względu na uzależnienie od alkoholu bądź narkotyków - średnio jest to 7 na 1000 mieszkańców. Najtrudniejsza sytuacja ma miejsce w częściach miasta w obrębie ulic: Stefana Batorego, Cmentarna, Jarosława Dąbrowskiego, Graniczna, Adama Mickiewicza, Ratowników Górskich, Sudecka i 11 Listopada (ponad 30 osób na 1000). Również w tym przypadku bardziej niekorzystna sytuacja ma

miejsce w przypadku jednostki Świeradów (7,34/1000 mieszkańców wobec 5,61/1000 mieszkańców Czerniawy).

W *Ocenie zasobów pomocy społecznej za 2021 r.* Świeradów-Zdrój został wymieniony jako jedna z 5 gmin miejskich w województwie dolnośląskim, które dysponują najmniejszą liczbą lokali komunalnych. Według danych GUS w 2020 r. w powiecie lubańskim średnie zaległości czynszowe na 1 lokal mieszkalny wynosiły 13 919,77 zł. W Świeradowie-Zdroju w 2022 r. łączna wysokość zaległości wyniosła 54 623,712 zł, czyli 14,50 zł w przeliczeniu na 1 mieszkańca. Najwyższe zaległości, przekraczające 100 zł, występują na ulicach: Graniczna i Główna. Zdecydowanie wyższe są zatem w przypadku Czerniawy, dla której wynoszą one średnio 23,69 zł, podczas gdy dla Świeradowa 11,71 zł.

Na terenie powiatu lubańskiego dominują przestępstwa o charakterze kryminalnym oraz przeciwko mieniu. Wykrywalność przestępstw w ostatnich latach spada - o ile w 2017 i 2018 r. przekraczała 70%, podczas gdy w 2021 i 2022 r. średnio wynosiła 56%. W Świeradowie-Zdroju w 2022 r. stwierdzono wystąpienie 304 przestępstw lub wykroczeń. W przeliczeniu na 1000 mieszkańców daje to średnio 81 zdarzeń. Ponad trzykrotnie wskaźnik ten przekroczony był na ulicach: Elizy Orzeszkowej, Marii Skłodowskiej-Curie, Spacerowej, Strażackiej, Wierzbowej, Źródlanej i 11 Listopada. Uwzględniając dwie części miasta, trudniejsza sytuacja występuje w Świeradowie, gdzie wskaźnik ten wynosi 92 zdarzenia na 1000 mieszkańców, podczas gdy w Czerniawie - 48/1000.

I.4 Sfera gospodarcza

Poziom przedsiębiorczości zarówno w województwie dolnośląskim, jak i powiecie lubańskim ulega poprawie. Od 2017 r. średnio w województwie liczba podmiotów gospodarczych w przeliczeniu na 1000 mieszkańców wzrosła o 12%, a w powiecie lubańskim o 16%. W Świeradowie-Zdroju wzrost wyniósł 14%, a przy tym liczba przedsiębiorstw na 1000 ludności jest znacząco wyższa niż w powiecie czy województwie. Ma to z pewnością związek z turystycznym i uzdrowiskowym charakterem miasta. Na wszystkich tych poziomach dominują najmniejsze podmioty, zatrudniające do 9 pracowników (po nieco ponad 97%). Największy udział wśród podmiotów gospodarczych mają w Świeradowie-Zdroju branże związane z zakwaterowaniem i usługami gastronomicznymi (16,9% ogółu podmiotów gospodarczych), obsługa nieruchomości (15,2%) oraz budownictwo (14,7%).

Tab. 1 Podmioty gospodarcze zarejestrowane w REGON na 1000 mieszkańców w latach 2017-2021 w gminie Świeradów-Zdrój na tle województwa dolnośląskiego i powiatu lubańskiego.

| | 2017 | 2018 | 2019 | 2020 | 2021 |
|---------------------------------|------|------|------|------|------|
| województwo dolnośląskie | 127 | 129 | 132 | 136 | 142 |
| powiat lubański | 108 | 109 | 113 | 120 | 125 |
| gmina Świeradów-Zdrój | 154 | 158 | 165 | 169 | 175 |

Źródło: opracowanie własne na podstawie Banku Danych Lokalnych GUS.

W 2022 r. poziom przedsiębiorczości mierzony liczbą podmiotów gospodarczych na 1000 mieszkańców wyniósł w Świeradowie-Zdroju 81. Wyraźnie zauważalna jest dysproporcja między dwiema częściami miasta: w Świeradowie wartość wskaźnika jest wyższa i wynosi 92 podmioty na 1000 mieszkańców, zaś w Czerniawie tylko 48.

I.5 Sfera funkcjonalno-przestrzenna

Gmina Świeradów-Zdrój dysponuje dwiema mechaniczno-biologicznymi oczyszczalniami ścieków, w tym jedną obsługującą osiedle Czerniawa-Zdrój. Długość sieci kanalizacyjnej na terenie miasta

wynosiła na koniec 2021 r. około 49 km. Część z rur wykonana jest z betonu lub kamionki i ze względu na wiek funkcjonowania charakteryzują się dużym stopniem zużycia, a co za tym idzie - wysoką częstotliwością występowania awarii.

Woda czerpana jest z 5 ujęć: Łużyca, Wrzos, Bronka Czecha, Czarny Potok oraz Teresa, Brunon, Stefan. W przypadku ujęć Wrzos i Bronka Czecha prowadząca od nich sieć wodociągowa wykonana została z rur PE, stalowych i żeliwnych, co wymusza konieczność ich wymiany (ze względu na wiek oraz niedostosowanie rozmiarów rur do potrzeb). Ponadto trzy pierwsze z wymienionych ujęć położone są na potokach, w trudno dostępnym terenie.

Średnio w mieście stosunek długości sieci kanalizacyjnej do wodociągowej wynosi nieco ponad 67%, co oznacza, że spora część gospodarstw domowych nie korzysta z miejskiego systemu kanalizacji. Zdecydowanie lepsza sytuacja występuje w części Świeradów (stosunek ten wynosi 88,21%) niż w Czerniawie (32,81%). Warto tu także nadmienić, że w niektórych częściach miasta mieszkańcy nie mogą korzystać z wodociągów.

I.6 Sfera środowiskowa

Główne źródło zanieczyszczenia powietrza w województwie dolnośląskim stanowi emisja z sektora komunalno-bytowego (głównie pyły zawieszane PM₁₀, PM_{2,5} i benzo(a)piren) i z komunikacji (emisja liniowa - zwłaszcza tlenki azotu). Głównymi lokalnymi źródłami zanieczyszczeń są kominy domów ogrzewanych indywidualnie oraz transport samochodowy, który wpływa na stężenia zanieczyszczeń zwłaszcza na obszarach bezpośrednio sąsiadujących z drogami o znacznym natężeniu ruchu. W analizach prowadzonych przez państwowy monitoring Głównego Inspektora Ochrony Środowiska gmina Świeradów-Zdrój została włączona do tzw. strefy dolnośląskiej. Zgodnie z wynikami metodszacowania, opartymi o wyniki modelowania, na niemal całym obszarze strefy doszło do przekroczenia poziomu celu długoterminowego ozonu, przekroczenia dozwolonej liczby dni ze średnim 24-godzinnym stężeniem pyłu zawieszanego PM₁₀, pyłu zawieszanego PM_{2,5}, arsenu i benzo(a)pirenu w pyłe zawieszonym PM₁₀. Z tego też względu na potrzeby stworzenia wskaźnika obrazującego sytuację gminy w sferze środowiskowej odniesiono się do źródeł ciepła, określanych w Centralnej Ewidencji Emisyjności Budynków. Nieco ponad 30% zgłoszonych do Ewidencji budynków w Świeradowie-Zdroju wyposażonych jest w piece na węgiel. Jednocześnie w części Świeradów jest to około ¼ budynków, natomiast w części Czerniawa - około 40%.

I.7 Sfera techniczna

Istotny element sfery technicznej determinowany jest strukturą zabudowy wynikającej z dziedzictwa historycznego gminy. Ze względu na swoje położenie geograficzne oraz historię i dziedzictwo kulturowe, Świeradów-Zdrój posiada znaczący zasób dziedzictwa historyczno-kulturowego. Zachowane obiekty dziedzictwa historycznego w gminie oraz układ urbanistyczny stanowią obecnie o lokalizacji obszarów charakteryzujących się koncentracją problemów technicznych. Związane są przede wszystkim z wiekiem zabudowy, jej zabytkowym charakterem oraz postępującą degradacją ze względu na znaczną kosztochłonność działań, które muszą być realizowane zgodnie z wytycznymi konserwatora zabytków. Specyfika przestrzenna i funkcjonalna gminy pozwoliła określić obszary o największej liczbie obiektów wpisanych zarówno do Gminnej Ewidencji Zabytków, jak i do rejestru prowadzonego przez Wojewódzkiego Konserwatora Zabytków. Łącznie do Ewidencji wpisano 338 takich obiektów, przy czym większość znajduje się w jednostce Świeradów.

II WYZNACZENIE OBSZARU ZDEGRADOWANEGO I REWITALIZACJI

II.1 Identyfikacja obszaru zdegradowanego

Obszar zdegradowany to przestrzeń, w której koncentrują się zjawiska negatywne (społeczne, gospodarcze, przestrzenne, środowiskowe, techniczne) oraz problemy, które wpływają na pogorszenie jakości życia mieszkańców. Wyznaczając obszar zdegradowany, uwzględniono powyższe zasady.

Dane poddano ocenie pod kątem stworzenia zestawu porównywalnych wskaźników odnoszących wartość danej cechy do ulicy. Dobór wskaźników opierał się przede wszystkim na poprawności metodologicznej. Zestaw wskaźników musiał w sposób czytelny przedstawiać dany problem, być łatwy w odbiorze, opierać się o dostępne dane umożliwiające jego weryfikację, pozwolić na ocenę dysproporcji rozwojowych w gminie oraz być skonstruowany zgodnie z zasadami matematycznymi i statystycznymi. Kolejnym kryterium była reprezentacja przestrzenna - wskaźnik musiał dać możliwość prezentacji w odniesieniu do jednostki mniejszej niż gmina, w tym przypadku do ulicy.

W wyniku powyższej procedury wybrano zestawienie 14 wskaźników, które zastosowano do wyznaczenia obszaru zdegradowanego i obszaru rewitalizacji.

Tab. 2 Wskaźniki wykorzystane do analizy sytuacji kryzysowej w Świeradowie-Zdroju.

| SFERA | WSKAŹNIKI |
|----------------------|--|
| społeczna | <ol style="list-style-type: none"> 1. Współczynnik starości demograficznej - udział osób w wieku poprodukcyjnym w ogólnej liczbie mieszkańców [%]. 2. Bezrobotni zarejestrowani na 100 mieszkańców w wieku produkcyjnym. 3. Udział bezrobotnych kobiet w ogólnej liczbie bezrobotnych [%]. 4. Udział osób po 50. r.ż. w ogólnej liczbie bezrobotnych [%]. 5. Osoby korzystające z pomocy społecznej (ogółem) na 1000 mieszkańców. 6. Udział rodzin korzystających z pomocy społecznej z powodu ubóstwa na 1000 mieszkańców. 7. Udział rodzin korzystających z pomocy społecznej z powodu niepełnosprawności na 1000 mieszkańców. 8. Udział rodzin korzystających z pomocy społecznej z powodu alkoholizmu i narkomanii na 1000 mieszkańców. 9. Zaległości czynszowe na 1 mieszkańca [zł]. 10. Przestępstwa i wykroczenia stwierdzone w przeliczeniu na 1000 mieszkańców. |
| gospodarcza | Podmioty gospodarcze na 1000 mieszkańców. |
| funkcjonalno- | Stosunek długości sieci kanalizacyjnej do sieci wodociągowej [%]. |

| | |
|---------------------|--|
| przestrzenna | |
| środowiskowa | Udział budynków w CEEB, w których wykazano użytkowanie źródła ciepła na paliwa stałe w ogólnej liczbie zgłoszonych do CEEB budynków [%]. |
| techniczna | Udział obiektów zabytkowych w ogólnej liczbie budynków [%]. |

Źródło: opracowanie własne.

W pierwszej kolejności określono poziom koncentracji zjawisk negatywnych w sferze społecznej. Założono, że za obszar spełniający kryterium degradacji społecznej uznana zostanie jednostka, która charakteryzuje się kumulacją problemów społecznych, tj. na 10 analizowanych wskaźników wartości niekorzystne wystąpią w przypadku 6 z nich. Następnie analizie poddano natężenie występowania pozostałych zjawisk negatywnych. W przypadku gdy zdiagnozowano nasilenie problemów w co najmniej jednej z pozostałych sfer (gospodarcza i/lub przestrzenno-funkcjonalna i/lub środowiskowa i/lub techniczna), ulica mogła zostać uznana za obszar zdegradowany.

Obszar zdegradowany, określony na podstawie analizy wskaźników, składa się z dwóch podobszarów:

- Świeradów - o powierzchni 111,1ha (**5,36% powierzchni** całkowitej miasta) oraz zamieszkiwany przez **714 osób (18,95% ogółu mieszkańców** miasta), w tym ulice: Stefana Batorego, Boczna, Cmentarna, Jarosława Dąbrowskiego, Dojazdowa, Dworcowa, Górska, Graniczna, Kolejowa, Marii Konopnickiej, Kościelna, Tadeusza Kościuszki, Konstytucji 3 Maja, Adama Mickiewicza, Nadbrzeżna, Elizy Orzeszkowej, Marszałka Józefa Piłsudskiego, Pod Skarpą, Bolesława Prusa, Ratowników Górskich, Spacerowa, Wczasowa, Willowa, Kardynała Stefana Wyszyńskiego, Zielona, 11 Listopada;
- Czerniawa - o powierzchni 225,8ha (**10,88% powierzchni** całkowitej miasta) oraz zamieszkiwany przez **838 osób (22,24% ogółu mieszkańców** miasta), w tym ulice: ulice: Długa, Główna, Górzysta, Izerska, Klubowa, Sanatoryjna, Spadzista, Sudecka.

łącznie obszar zdegradowany zajmuje 336,90 ha, **czyli 16,25% powierzchni miasta** oraz zamieszkują go **1552 osoby, tj. 41,19% ogółu mieszkańców** Świeradowa-Zdroju.

Tab. 3 Wskaźniki wykorzystane do delimitacji dla poszczególnych ulic Świeradowa-Zdroju.

| Ulice ¹ | Udział osób w wieku produkcyjnym w ogólnej liczbie mieszkańców [%] | Udział bezrobotnych w ogólnej liczbie mieszkańców [%] | Udział bezrobotnych KBIET w ogólnej liczbie mieszkańców [%] | Udział osób po 50. r.ż. w ogólnej liczbie mieszkańców [%] | Osoby korzystające z pomocy społecznej na 1000 mieszkańców | Osoby korzystające z pomocy społecznej z powodu ubóstwa na 1000 mieszkańców | Osoby korzystające z pomocy społecznej z powodu niepełnosprawności na 1000 mieszkańców | Osoby korzystające z pomocy społecznej z powodu alkoholizmu i narkomanii na 1000 mieszkańców | Zaległości czynszowe na 1 mieszkanie [zł] | Przebiegi i wykroczenia stwierdzone w przeliczeniu na 1000 mieszkańców | Podmioty gospodarcze na 1000 mieszkańców | Stosunek długości sieci kanalizacyjnej do sieci wodociągowej [%] | Udział budynków opalanych paliwami stałymi (węgiel i węgiel podobny) w ogólnej liczbie budynków zgłoszonych do CEGB w danej jednostce [%] | Udział budynków wpisanych do rejestru zabytków w ogólnej liczbie obiektów zabytkowych w gminie [%] | Degradacja w sferze społecznej | Degradacja w pozostałych sferach |
|------------------------------------|--|---|---|---|--|---|--|--|---|--|--|--|---|--|--------------------------------|----------------------------------|
| ŚWIERADÓW-ZDRÓJ² | 27,79 | 3,38 | 40,85 | 30,99 | 25,48 | 11,41 | 9,29 | 6,90 | 14,50 | 80,68 | 80,68 | 67,38 | 30,53 | 0,85 | 8 | 4 |
| ul. Adama Asnyka | 26,32 | 0,00 | 0,00 | 0,00 | 0,00 | 0,00 | 0,00 | 0,00 | 0,00 | 52,63 | 52,63 | 0,00 | 50,00 | 0,30 | 0 | 4 |
| ul. Stefana Batorego | 14,58 | 6,25 | 50,00 | 100,00 | 104,17 | 20,83 | 83,33 | 41,67 | 131,60 | 0,00 | 125,00 | 19,61 | 19,05 | 0,89 | 8 | 2 |
| ul. Boczna | 45,83 | 7,69 | 0,00 | 0,00 | 83,33 | 83,33 | 83,33 | 0,00 | 0,00 | 41,67 | 83,33 | 0,00 | 40,00 | 1,18 | 5 | 3 |
| ul. Bolesława Chrobrego | 15,63 | 0,00 | 0,00 | 0,00 | 31,25 | 31,25 | 31,25 | 0,00 | 0,00 | 0,00 | 62,50 | 0,00 | 75,00 | 0,00 | 3 | 3 |
| ul. Brzozowa | 20,00 | 0,00 | 0,00 | 0,00 | 0,00 | 0,00 | 0,00 | 0,00 | 0,00 | 0,00 | 0,00 | 100,00 | 11,11 | 0,00 | 0 | 1 |
| ul. Budowlanych | 42,86 | 0,00 | 0,00 | 0,00 | 0,00 | 0,00 | 0,00 | 0,00 | 0,00 | 0,00 | 142,86 | 100,00 | 11,11 | 0,00 | 1 | 0 |
| ul. Fryderyka Chopina | 25,00 | 16,67 | 0,00 | 100,00 | 0,00 | 0,00 | 0,00 | 0,00 | 0,00 | 0,00 | 125,00 | 0,00 | 20,00 | 0,89 | 2 | 2 |
| ul. Cicha | 16,46 | 3,92 | 0,00 | 0,00 | 12,66 | 12,66 | 0,00 | 12,66 | 0,00 | 37,97 | 177,22 | 74,58 | 22,73 | 0,00 | 3 | 0 |
| ul. Cmentarna | 7,69 | 0,00 | 0,00 | 0,00 | 57,69 | 57,69 | 0,00 | 38,46 | 19,98 | 0,00 | 76,92 | 63,16 | 38,46 | 0,59 | 4 | 3 |
| ul. Bronka Czecha | 23,88 | 8,11 | 33,33 | 66,67 | 0,00 | 0,00 | 0,00 | 0,00 | 0,00 | 14,93 | 59,70 | 100,00 | 25,00 | 1,48 | 2 | 2 |
| ul. Jarosława Dąbrowskiego | 0,00 | 9,09 | 100,00 | 100,00 | 58,82 | 58,82 | 0,00 | 58,82 | 0,00 | 117,65 | 0,00 | 150,86 | 22,22 | 1,18 | 7 | 2 |
| ul. Długa | 26,88 | 3,17 | 100,00 | 50,00 | 6,25 | 6,25 | 6,25 | 0,00 | 0,00 | 37,50 | 93,75 | 0,00 | 40,00 | 8,88 | 2 | 3 |
| ul. Dojazdowa | 0,00 | 0,00 | 0,00 | 0,00 | 0,00 | 0,00 | 0,00 | 0,00 | 0,00 | 0,00 | 0,00 | 0,00 | 50,00 | 0,59 | 0 | 3 |
| ul. Dolna | 24,49 | 3,45 | 100,00 | 100,00 | 81,63 | 61,22 | 0,00 | 0,00 | 0,00 | 40,82 | 224,49 | 100,00 | 41,67 | 3,55 | 5 | 2 |

1. W spisie ulic nie uwzględniono ulic niezamieszkałych: Gen. Józefa Bema, Marii Dąbrowskiej, Dzika, Kościelna, Łowiecka, Konstytucji 3 Maja, Majowa, Stanisława Moniuszki, Bolesława Prusa, Pszczela, Jana Sobieskiego, Sowią, Spadzista, Sybiraków, Widokowa, Stanisława Wyspiańskiego, Żabia, Stefana Żeromskiego.

2. Wartość referencyjna.

| | | | | | | | | | | | | | | | | | | | |
|----------------------------|--------|-------|---------|---------|--------|-------|---------|--------|------|------|--------|------|------|---------|--------|--------|------|---|---|
| ul. Dworcowa | 0,00 | 0,00 | 0,00 | 0,00 | 0,00 | 0,00 | 0,00 | 0,00 | 0,00 | 0,00 | 0,00 | 0,00 | 0,00 | 100,00 | 0,00 | 0,30 | 0 | 0 | |
| ul. Gajowa | 100,00 | 0,00 | 1000,00 | 1000,00 | 0,00 | 0,00 | 1000,00 | 0,00 | 0,00 | 0,00 | 0,00 | 0,00 | 0,00 | 0,00 | 0,00 | 0,30 | 4 | 2 | |
| ul. Aleksandra Głowackiego | 0,00 | 0,00 | 0,00 | 0,00 | 0,00 | 0,00 | 0,00 | 0,00 | 0,00 | 0,00 | 0,00 | 0,00 | 0,00 | 0,00 | 0,00 | 0,00 | 0 | 0 | |
| ul. Główna | 26,98 | 5,13 | 100,00 | 50,00 | 0,00 | 0,00 | 152,13 | 0,00 | 0,00 | 0,00 | 0,00 | 0,00 | 0,00 | 95,24 | 41,67 | 3,85 | 4 | 2 | |
| ul. Gołębia | 60,00 | 0,00 | 0,00 | 0,00 | 0,00 | 0,00 | 0,00 | 0,00 | 0,00 | 0,00 | 0,00 | 0,00 | 0,00 | 0,00 | 0,00 | 0,00 | 1 | 2 | |
| ul. Górska | 28,46 | 6,76 | 40,00 | 40,00 | 53,85 | 0,00 | 23,08 | 15,38 | 0,00 | 0,00 | 0,00 | 0,00 | 0,00 | 192,31 | 100,00 | 32,65 | 6 | 2 | |
| ul. Górzysta | 30,00 | 0,00 | 0,00 | 0,00 | 0,00 | 0,00 | 0,00 | 0,00 | 0,00 | 0,00 | 0,00 | 0,00 | 0,00 | 50,00 | 0,00 | 66,67 | 1 | 3 | |
| ul. Graniczna | 30,77 | 0,00 | 0,00 | 0,00 | 76,92 | 76,92 | 603,76 | 66,67 | 0,00 | 0,00 | 0,00 | 0,00 | 0,00 | 230,77 | 0,00 | 0,00 | 5 | 1 | |
| ul. Grunwaldzka | 22,12 | 0,00 | 0,00 | 0,00 | 4,11 | 66,67 | 33,33 | 0,00 | 0,00 | 0,00 | 0,00 | 0,00 | 0,00 | 97,35 | 123,08 | 5,92 | 3 | 2 | |
| ul. Izerska | 21,82 | 3,23 | 0,00 | 100,00 | 18,18 | 0,00 | 18,18 | 0,00 | 0,00 | 0,00 | 0,00 | 0,00 | 0,00 | 163,64 | 50,43 | 68,42 | 2 | 3 | |
| ul. Jaskółcza | 0,00 | 0,00 | 0,00 | 0,00 | 0,00 | 0,00 | 0,00 | 0,00 | 0,00 | 0,00 | 0,00 | 0,00 | 0,00 | 0,00 | 0,00 | 33,33 | 0 | 3 | |
| ul. Jastrzębia | 7,14 | 20,00 | 100,00 | 0,00 | 0,00 | 0,00 | 0,00 | 0,00 | 0,00 | 0,00 | 0,00 | 0,00 | 0,00 | 0,00 | 0,00 | 66,67 | 2 | 3 | |
| ul. Kazimierza Wielkiego | 50,00 | 0,00 | 0,00 | 0,00 | 0,00 | 0,00 | 0,00 | 0,00 | 0,00 | 0,00 | 0,00 | 0,00 | 0,00 | 0,00 | 0,00 | 100,00 | 1 | 3 | |
| ul. Jana Kilińskiego | 100,00 | 0,00 | 0,00 | 0,00 | 0,00 | 0,00 | 0,00 | 0,00 | 0,00 | 0,00 | 0,00 | 0,00 | 0,00 | 2000,00 | 100,00 | 12,50 | 1 | 0 | |
| ul. Klubowa | 24,00 | 0,00 | 0,00 | 0,00 | 0,00 | 0,00 | 0,00 | 0,00 | 0,00 | 0,00 | 0,00 | 0,00 | 0,00 | 0,00 | 40,00 | 0,30 | 0 | 3 | |
| ul. Kolejowa | 34,21 | 4,35 | 0,00 | 0,00 | 78,95 | 26,32 | 26,32 | 0,00 | 0,00 | 0,00 | 92,24 | 0,00 | 0,00 | 105,26 | 0,00 | 25,00 | 6 | 2 | |
| ul. Mikołaja Kopernika | 33,33 | 0,00 | 0,00 | 0,00 | 25,64 | 25,64 | 0,00 | 0,00 | 0,00 | 0,00 | 0,00 | 0,00 | 0,00 | 179,49 | 0,00 | 38,46 | 3 | 3 | |
| ul. Janusza Korczaka | 43,07 | 3,72 | 37,50 | 37,50 | 6,40 | 2,13 | 4,26 | 2,13 | 0,00 | 0,00 | 0,00 | 0,00 | 0,00 | 0,00 | 14,29 | 0,59 | 3 | 0 | |
| ul. Tadeusza Kościuszki | 37,93 | 6,67 | 0,00 | 0,00 | 68,97 | 0,00 | 34,48 | 0,00 | 0,00 | 0,00 | 103,45 | 0,00 | 0,00 | 172,41 | 0,00 | 64,71 | 5 | 3 | |
| ul. Kręta | 33,33 | 0,00 | 0,00 | 0,00 | 0,00 | 0,00 | 0,00 | 0,00 | 0,00 | 0,00 | 0,00 | 0,00 | 0,00 | 200,00 | 0,00 | 16,67 | 1 | 2 | |
| ul. Krótka | 30,00 | 0,00 | 0,00 | 0,00 | 0,00 | 0,00 | 0,00 | 0,00 | 0,00 | 0,00 | 0,00 | 0,00 | 0,00 | 600,00 | 100,00 | 16,67 | 2 | 0 | |
| ul. Krucza | 28,57 | 0,00 | 0,00 | 0,00 | 0,00 | 0,00 | 0,00 | 0,00 | 0,00 | 0,00 | 0,00 | 0,00 | 0,00 | 238,10 | 100,00 | 30,00 | 1 | 0 | |
| ul. Leśna | 27,27 | 0,00 | 0,00 | 0,00 | 0,00 | 0,00 | 0,00 | 0,00 | 0,00 | 0,00 | 0,00 | 0,00 | 0,00 | 181,82 | 100,00 | 17,39 | 0 | 1 | |
| ul. Lipowa | 23,33 | 0,00 | 0,00 | 0,00 | 0,00 | 0,00 | 0,00 | 0,00 | 0,00 | 0,00 | 0,00 | 0,00 | 0,00 | 33,33 | 42,61 | 26,67 | 0 | 2 | |
| ul. Lwówecka | 21,78 | 0,00 | 0,00 | 0,00 | 5,00 | 0,00 | 33,33 | 100,00 | 0,00 | 0,00 | 0,00 | 0,00 | 0,00 | 99,01 | 0,00 | 100,00 | 2 | 3 | |
| ul. Łąkowa | 16,67 | 0,00 | 0,00 | 0,00 | 166,67 | 83,33 | 83,33 | 0,00 | 0,00 | 0,00 | 0,00 | 0,00 | 0,00 | 0,00 | 0,00 | 0,00 | 4 | 2 | |
| ul. Heleny Marusarzówny | 33,33 | 0,00 | 0,00 | 0,00 | 0,00 | 0,00 | 0,00 | 0,00 | 0,00 | 0,00 | 0,00 | 0,00 | 0,00 | 333,33 | 100,00 | 0,00 | 1 | 0 | |
| ul. Adama Mickiewicza | 29,41 | 0,00 | 0,00 | 0,00 | 58,82 | 58,82 | 0,00 | 58,82 | 0,00 | 0,79 | 58,82 | 0,00 | 0,00 | 58,82 | 0,00 | 0,00 | 4 | 2 | |
| ul. Młodych Techników | 20,59 | 0,00 | 0,00 | 0,00 | 0,00 | 0,00 | 0,00 | 0,00 | 0,00 | 0,00 | 0,00 | 0,00 | 0,00 | 88,24 | 100,00 | 57,14 | 0 | 1 | |
| ul. Młyńska | 46,43 | 0,00 | 0,00 | 0,00 | 71,43 | 35,71 | 35,71 | 0,00 | 0,00 | 0,00 | 0,00 | 0,00 | 0,00 | 35,71 | 0,00 | 20,00 | 4 | 3 | |
| ul. Modrzewiowa | 38,46 | 0,00 | 0,00 | 0,00 | 0,00 | 0,00 | 0,00 | 0,00 | 0,00 | 0,00 | 0,00 | 0,00 | 0,00 | 0,00 | 100,00 | 33,33 | 0,00 | 1 | 2 |
| ul. Mokra | 20,00 | 0,00 | 0,00 | 0,00 | 0,00 | 0,00 | 0,00 | 0,00 | 0,00 | 0,00 | 0,00 | 0,00 | 0,00 | 66,67 | 100,00 | 25,00 | 0 | 1 | |
| ul. Mysłowska | 0,00 | 0,00 | 0,00 | 0,00 | 50,00 | 50,00 | 50,00 | 0,00 | 0,00 | 0,00 | 0,00 | 0,00 | 0,00 | 450,00 | 0,00 | 50,00 | 3 | 3 | |
| ul. Nad Basenem | 26,32 | 4,55 | 0,00 | 0,00 | 0,00 | 0,00 | 0,00 | 0,00 | 0,00 | 0,00 | 0,00 | 0,00 | 0,00 | 342,11 | 100,00 | 6,25 | 0,00 | 1 | 0 |
| ul. Nad Potokiem | 43,75 | 0,00 | 0,00 | 0,00 | 0,00 | 0,00 | 0,00 | 0,00 | 0,00 | 0,00 | 0,00 | 0,00 | 0,00 | 250,00 | 100,00 | 0,00 | 0,59 | 1 | 0 |

| | | | | | | | | | | | | | | | | | | |
|-----------------------------------|--------|-------|--------|--------|-------|-------|-------|-------|-------|---------|--------|---------|---------|--------|-------|------|---|---|
| ul. Nadbrzeżna | 25,00 | 31,25 | 10,42 | 10,42 | 0,00 | 0,00 | 0,00 | 0,00 | 0,00 | 0,00 | 9,00 | 0,00 | 93,75 | 66,67 | 47,37 | 2,66 | 1 | 3 |
| ul. Nadrzeczna | 15,22 | 0,00 | 0,00 | 0,00 | 0,00 | 0,00 | 0,00 | 0,00 | 0,00 | 108,70 | 0,00 | 86,96 | 29,18 | 36,84 | 1,48 | 1 | 3 | |
| ul. Orla | 0,00 | 0,00 | 0,00 | 0,00 | 0,00 | 0,00 | 0,00 | 0,00 | 0,00 | 333,33 | 0,00 | 1666,67 | 100,00 | 100,00 | 0,30 | 0 | 2 | |
| ul. Elizy Orzeszkowej | 33,33 | 0,00 | 0,00 | 0,00 | 0,00 | 0,00 | 0,00 | 0,00 | 0,00 | 52,63 | 0,00 | 52,63 | 100,00 | 66,67 | 0,30 | 0 | 2 | |
| ul. Osiedłowa | 5,26 | 0,00 | 0,00 | 0,00 | 0,00 | 0,00 | 0,00 | 0,00 | 0,00 | 428,57 | 0,00 | 428,57 | 97,66 | 33,33 | 0,89 | 0 | 2 | |
| ul. Parkowa | 14,29 | 0,00 | 0,00 | 0,00 | 0,00 | 0,00 | 0,00 | 0,00 | 0,00 | 296,30 | 37,04 | 296,30 | 100,00 | 4,00 | 2,07 | 3 | 1 | |
| ul. Piastowska | 20,37 | 0,00 | 0,00 | 0,00 | 18,52 | 18,52 | 0,00 | 18,52 | 0,00 | 0,00 | 0,00 | 461,54 | 100,00 | 8,00 | 3,85 | 4 | 1 | |
| ul. Marszałka Józefa Piłsudskiego | 25,64 | 4,76 | 100,00 | 0,00 | 25,64 | 0,00 | 25,64 | 0,00 | 0,00 | 0,00 | 0,00 | 2000,00 | 0,00 | 0,00 | 0,59 | 1 | 1 | |
| ul. Pod Skarpą | 100,00 | 0,00 | 0,00 | 0,00 | 0,00 | 0,00 | 0,00 | 0,00 | 0,00 | 75,00 | 0,00 | 25,00 | 100,00 | 0,00 | 0,30 | 4 | 1 | |
| ul. Podgórna | 30,00 | 4,55 | 0,00 | 100,00 | 50,00 | 0,00 | 0,00 | 0,00 | 0,00 | 15,15 | 0,00 | 242,42 | 100,00 | 0,00 | 0,89 | 2 | 1 | |
| ul. Polna | 31,82 | 2,78 | 100,00 | 0,00 | 0,00 | 0,00 | 0,00 | 0,00 | 0,00 | 125,00 | 0,00 | 312,50 | 100,00 | 16,67 | 1,18 | 5 | 1 | |
| ul. Ratowników Górskich | 0,00 | 0,00 | 0,00 | 0,00 | 62,50 | 62,50 | 0,00 | 62,50 | 0,00 | 25,00 | 0,00 | 250,00 | 27,71 | 44,44 | 0,59 | 1 | 2 | |
| ul. Rolnicza | 22,50 | 0,00 | 0,00 | 0,00 | 25,00 | 25,00 | 0,00 | 15,04 | 86,65 | 22,56 | 150,38 | 69,51 | 31,48 | 80,00 | 0,30 | 0 | 3 | |
| ul. Sanatoryjna | 27,07 | 7,79 | 50,00 | 0,00 | 52,63 | 7,52 | 0,00 | 0,00 | 0,00 | 40,00 | 0,00 | 40,00 | 0,00 | 75,00 | 0,00 | 0 | 3 | |
| ul. Sędziwa | 28,00 | 0,00 | 0,00 | 0,00 | 0,00 | 0,00 | 0,00 | 0,00 | 0,00 | 0,00 | 0,00 | 464,00 | 100,00 | 10,00 | 1,48 | 2 | 1 | |
| ul. Sępia | 0,00 | 0,00 | 0,00 | 0,00 | 0,00 | 0,00 | 0,00 | 0,00 | 0,00 | 0,00 | 0,00 | 500,00 | 0,00 | 0,00 | 0,00 | 2 | 1 | |
| ul. Henryka Sienkiewicza | 31,20 | 1,59 | 100,00 | 0,00 | 8,00 | 8,00 | 8,00 | 0,00 | 0,00 | 0,00 | 0,00 | 500,00 | 0,00 | 100,00 | 0,00 | 1 | 3 | |
| ul. Marii Skłodowskiej - Curie | 50,00 | 0,00 | 0,00 | 0,00 | 0,00 | 0,00 | 0,00 | 0,00 | 0,00 | 0,00 | 0,00 | 0,00 | 50,00 | 100,00 | 0,00 | 0,30 | 1 | 1 |
| ul. Słoneczna | 100,00 | 0,00 | 0,00 | 0,00 | 0,00 | 0,00 | 0,00 | 0,00 | 0,00 | 71,43 | 0,00 | 0,00 | 100,00 | 0,00 | 0,30 | 1 | 1 | |
| ul. Juliusza Słowackiego | 14,29 | 10,00 | 0,00 | 0,00 | 0,00 | 0,00 | 0,00 | 0,00 | 0,00 | 2000,00 | 0,00 | 500,00 | 0,00 | 100,00 | 0,00 | 1 | 2 | |
| ul. Spacerowa | 0,00 | 0,00 | 0,00 | 0,00 | 0,00 | 0,00 | 0,00 | 0,00 | 0,00 | 250,00 | 0,00 | 333,33 | 0,00 | 41,67 | 0,00 | 3 | 2 | |
| ul. Spokojna | 35,00 | 15,38 | 100,00 | 0,00 | 0,00 | 0,00 | 0,00 | 0,00 | 0,00 | 66,67 | 0,00 | 333,33 | 0,00 | 50,00 | 0,00 | 1 | 2 | |
| ul. Starowiejska | 33,33 | 0,00 | 0,00 | 0,00 | 0,00 | 0,00 | 0,00 | 0,00 | 0,00 | 0,00 | 0,00 | 0,00 | 0,00 | 100,00 | 0,30 | 0 | 3 | |
| ul. Stawowa | 0,00 | 0,00 | 0,00 | 0,00 | 0,00 | 0,00 | 0,00 | 0,00 | 0,00 | 0,00 | 0,00 | 151,52 | 100,00 | 14,29 | 0,89 | 3 | 1 | |
| ul. Stokowa | 39,39 | 7,14 | 0,00 | 0,00 | 0,00 | 0,00 | 0,00 | 0,00 | 0,00 | 1500,00 | 0,00 | 750,00 | 0,00 | 0,00 | 0,00 | 1 | 1 | |
| ul. Strażacka | 25,00 | 0,00 | 0,00 | 0,00 | 0,00 | 0,00 | 0,00 | 0,00 | 0,00 | 0,00 | 0,00 | 0,00 | 0,00 | 25,00 | 0,00 | 1 | 2 | |
| ul. Stroma | 33,33 | 0,00 | 0,00 | 0,00 | 0,00 | 0,00 | 0,00 | 0,00 | 0,00 | 83,33 | 0,00 | 166,67 | 100,00 | 0,00 | 0,89 | 2 | 0 | |
| ul. Strumykowa | 50,00 | 0,00 | 0,00 | 0,00 | 0,00 | 0,00 | 0,00 | 0,00 | 0,00 | 200,00 | 0,00 | 200,00 | 100,00 | 0,00 | 2,66 | 5 | 4 | |
| ul. Sudecka | 25,58 | 5,36 | 33,33 | 33,33 | 34,88 | 11,63 | 34,88 | 34,88 | 0,00 | 0,00 | 0,00 | 69,7 | 0,00 | 52,00 | 0,89 | 2 | 0 | |
| ul. Szkolna | 40,00 | 0,00 | 0,00 | 0,00 | 0,00 | 0,00 | 0,00 | 0,00 | 0,00 | 0,00 | 0,00 | 285,71 | 2000,00 | 0,00 | 0,89 | 2 | 1 | |
| ul. Romualda Traugutta | 14,29 | 0,00 | 0,00 | 0,00 | 0,00 | 0,00 | 0,00 | 0,00 | 0,00 | 0,00 | 0,00 | 283,33 | 100,00 | 33,33 | 0,59 | 0 | 1 | |
| ul. Wczasowa | 15,00 | 2,38 | 0,00 | 100,00 | 0,00 | 0,00 | 0,00 | 0,00 | 4,80 | 33,33 | 0,00 | 283,33 | 100,00 | 7,69 | 2,07 | 1 | 1 | |
| ul. Wiejska | 36,36 | 0,00 | 0,00 | 0,00 | 0,00 | 0,00 | 0,00 | 0,00 | 0,00 | 90,91 | 0,00 | 181,82 | 100,00 | 57,89 | 0,00 | 2 | 1 | |

| | | | | | | | | | | | | | | | | | | | | | | | | |
|------------------------------------|-------|-------|-------|--------|-------|-------|-------|------|--------|--------|--------|--------|---------|--------|--------|-------|------|------|------|-------|-------|------|---|---|
| ul. Wierzbowa | 26,32 | 0,00 | 0,00 | 0,00 | 0,00 | 0,00 | 0,00 | 0,00 | 0,00 | 0,00 | 0,00 | 0,00 | 0,00 | 0,00 | 0,00 | 0,00 | 0,00 | 0,00 | 0,00 | 0,00 | 0,00 | 0,59 | 1 | 2 |
| ul. Wilcza | 37,50 | 25,00 | 0,00 | 0,00 | 0,00 | 0,00 | 0,00 | 0,00 | 0,00 | 0,00 | 0,00 | 0,00 | 0,00 | 0,00 | 0,00 | 0,00 | 0,00 | 0,00 | 0,00 | 0,00 | 33,33 | 0,30 | 2 | 2 |
| ul. Willowa | 30,77 | 5,88 | 50,00 | 0,00 | 0,00 | 0,00 | 0,00 | 0,00 | 0,00 | 0,00 | 89,63 | 30,77 | 169,23 | 100,00 | 100,00 | 35,71 | 0,30 | 0,00 | 0,00 | 0,00 | 36,36 | 0,00 | 5 | 1 |
| ul. Wiśniowa | 40,00 | 0,00 | 0,00 | 0,00 | 0,00 | 0,00 | 0,00 | 0,00 | 0,00 | 0,00 | 0,00 | 33,33 | 100,00 | 100,00 | 36,36 | 0,00 | 0,00 | 0,00 | 0,00 | 0,00 | 66,67 | 0,30 | 1 | 1 |
| ul. Władysława Jagiełły | 50,00 | 0,00 | 0,00 | 0,00 | 0,00 | 0,00 | 0,00 | 0,00 | 0,00 | 0,00 | 0,00 | 0,00 | 200,00 | 100,00 | 66,67 | 0,30 | 0,00 | 0,00 | 0,00 | 0,00 | 16,67 | 0,00 | 0 | 1 |
| ul. Wolna | 11,11 | 0,00 | 0,00 | 0,00 | 0,00 | 0,00 | 0,00 | 0,00 | 0,00 | 0,00 | 0,00 | 0,00 | 0,00 | 100,00 | 16,67 | 0,00 | 0,00 | 0,00 | 0,00 | 0,00 | 0,00 | 0,00 | 0 | 1 |
| ul. Kardynała Stefana Wyszyńskiego | 37,88 | 0,00 | 0,00 | 151,52 | 60,61 | 15,15 | 0,00 | 0,00 | 0,00 | 0,00 | 0,00 | 106,06 | 106,06 | 100,00 | 66,67 | 0,00 | 0,00 | 0,00 | 0,00 | 0,00 | 0,00 | 0,00 | 5 | 1 |
| ul. Zaczęta | 40,00 | 0,00 | 0,00 | 0,00 | 0,00 | 0,00 | 0,00 | 0,00 | 0,00 | 0,00 | 0,00 | 0,00 | 200,00 | 200,00 | 9,09 | 0,00 | 0,00 | 0,00 | 0,00 | 0,00 | 9,09 | 0,00 | 1 | 0 |
| ul. Zakopiańska | 18,42 | 0,00 | 0,00 | 0,00 | 0,00 | 0,00 | 0,00 | 0,00 | 0,00 | 0,00 | 0,00 | 157,89 | 684,21 | 100,00 | 28,57 | 0,30 | 0,00 | 0,00 | 0,00 | 0,00 | 28,57 | 0,30 | 1 | 0 |
| ul. Zamknięta | 46,67 | 14,29 | 0,00 | 0,00 | 0,00 | 0,00 | 0,00 | 0,00 | 0,00 | 0,00 | 0,00 | 0,00 | 66,67 | 100,00 | 0,00 | 0,00 | 0,00 | 0,00 | 0,00 | 0,00 | 0,00 | 0,00 | 2 | 1 |
| ul. Zaufek | 35,71 | 0,00 | 0,00 | 0,00 | 0,00 | 0,00 | 0,00 | 0,00 | 0,00 | 0,00 | 0,00 | 71,43 | 0,00 | 100,00 | 5,00 | 0,59 | 0,00 | 0,00 | 0,00 | 0,00 | 5,00 | 0,59 | 1 | 1 |
| ul. Zdrojowa | 25,55 | 3,85 | 0,00 | 21,90 | 7,30 | 0,00 | 0,00 | 0,00 | 0,00 | 0,00 | 41,56 | 131,39 | 759,12 | 100,00 | 16,67 | 3,85 | 0,00 | 0,00 | 0,00 | 0,00 | 16,67 | 3,85 | 3 | 1 |
| ul. Zielona | 43,33 | 0,00 | 0,00 | 33,33 | 33,33 | 33,33 | 0,00 | 0,00 | 0,00 | 0,00 | 0,00 | 33,33 | 200,00 | 43,48 | 25,00 | 0,00 | 0,00 | 0,00 | 0,00 | 0,00 | 25,00 | 0,00 | 4 | 1 |
| ul. Źródłana | 20,00 | 0,00 | 0,00 | 0,00 | 0,00 | 0,00 | 0,00 | 0,00 | 0,00 | 0,00 | 0,00 | 600,00 | 3600,00 | 70,59 | 66,67 | 0,30 | 0,00 | 0,00 | 0,00 | 66,67 | 0,30 | 1 | 1 | |
| ul. Źwirki i Wigury | 50,00 | 0,00 | 0,00 | 0,00 | 0,00 | 0,00 | 0,00 | 0,00 | 0,00 | 0,00 | 166,67 | 0,00 | 166,67 | 0,00 | 50,00 | 0,00 | 0,00 | 0,00 | 0,00 | 50,00 | 0,00 | 2 | 2 | |
| ul. 11 Listopada | 15,50 | 4,69 | 50,00 | 80,00 | 25,00 | 30,00 | 40,00 | 8,53 | 770,00 | 240,00 | 29,55 | 7,10 | 7,10 | 100,00 | 29,55 | 7,10 | 0,00 | 0,00 | 0,00 | 29,55 | 7,10 | 8 | 1 | |

Źródło: opracowanie własne.

Tab. 4 Zestawienie wskaźników dla obszaru zdegradowanego w Świeradowie-Zdroju.

| Wskaźnik | Wartość referencyjna | OZ Świeradów | OZ Czerniawa | Wartość wskaźnika dla obszaru zdegradowanego |
|---|----------------------|--------------|--------------|--|
| Współczynnik starości demograficznej - udział osób w wieku poprodukcyjnym w ogólnej liczbie mieszkańców [%] | 27,79 | 23,66 | 26,05 | 24,55 |
| Bezrobotni zarejestrowani na 100 mieszkańców w wieku produkcyjnym | 3,38 | 3,62 | 4,98 | 4,01 |
| Udział bezrobotnych kobiet w ogólnej liczbie bezrobotnych [%] | 40,85 | 45,45 | 57,14 | 48,57 |
| Udział bezrobotnych po 50. r.ż. w ogólnej liczbie bezrobotnych [%] | 30,99 | 36,36 | 28,57 | 31,43 |
| Osoby korzystające z pomocy społecznej (ogółem) na 1000 mieszkańców | 25,48 | 59,31 | 22,99 | 45,91 |
| Udział rodzin korzystających z pomocy społecznej z powodu ubóstwa na 1000 mieszkańców | 11,41 | 22,89 | 5,75 | 16,63 |
| Udział rodzin korzystających z pomocy społecznej z powodu niepełnosprawności na 1000 mieszkańców | 9,29 | 22,89 | 9,58 | 17,96 |
| Udział rodzin korzystających z pomocy społecznej z powodu alkoholizmu i narkomanii na 1000 mieszkańców | 6,90 | 18,73 | 9,58 | 15,30 |
| Zaległości czynszowe na 1 mieszkańca [zł] | 14,50 | 27,62 | 40,44 | 31,70 |
| Przestępstwa i wykroczenia stwierdzone w przeliczeniu na 1000 mieszkańców | 80,8 | 202,91 | 48,00 | 136,39 |
| Podmioty gospodarcze na 1000 mieszkańców | 80,68 | 199,79 | 109,20 | 165,67 |
| Stosunek długości sieci kanalizacyjnej do sieci wodociągowej [%] | 67,38 | 75,82 | 27,17 | 59,05 |
| Udział budynków w CEEB, w których wykazano użytkowanie źródła ciepła na paliwa stałe w ogólnej liczbie zgłoszonych do CEEB budynków [%] | 30,53 | 28,42 | 43,26 | 33,21 |
| Udział obiektów zabytkowych w ogólnej liczbie budynków [%] | 0,85 | 3,85 | 14,29 | 3,03 |

Źródło: opracowanie własne.

II.2 Wyznaczenie obszaru rewitalizacji

Wyznaczając zasięg obszaru rewitalizacji kierowano się następującymi przesłankami, wynikającymi wprost z ustawy o rewitalizacji:

- obszar rewitalizacji to całość lub część obszaru zdegradowanego, cechującego się szczególną koncentracją negatywnych zjawisk;
- obszar rewitalizacji to obszar o istotnym znaczeniu dla rozwoju lokalnego;
- obszar rewitalizacji nie może obejmować terenów większych niż 20% gminy oraz nie może być zamieszkiwany przez więcej niż 30% mieszkańców gminy.

Stosując powyższe zasady, obszar zdegradowany nie może on zostać wskazany w całości do rewitalizacji. Uznano, że działania rewitalizacyjne należy skoncentrować na miejscach w mieście, które dysponują potencjałem dla rozwoju lokalnego. Ich rozwój może się przyczynić do poprawy sytuacji w całym Świeradowie-Zdroju, ponieważ jako centra usługowe, administracyjne i społeczne, przyciągają mieszkańców z całego regionu, a nawet kraju oraz zagranicy.

Aby zachować spójność obszaru oraz włączyć do niego miejsca, które posiadają potencjał dla rozwoju, w tym takie, na których zlokalizowane są obiekty przystosowane do prowadzenia przedsięwzięć rewitalizacyjnych, utworzono dwa podobszary rewitalizacji o następującym układzie:

OR Świeradów– ulice: Stefana Batorego, Boczna, Jarosława Dąbrowskiego, Dolna, Dworcowa, Górską, Graniczna, Kolejowa, Marii Konopnickiej, Konstytucji 3 Maja, Kościelna, Elizy Orzeszkowej, Marszałka Józefa Piłsudskiego, Parkowa, Pod Skarpą, Ratowników Górskich, Spacerowa, 11 Listopada.

OR Czerniawa– ulice: Długa, Główna, Górzysta, Izerska, Sanatoryjna, Spadzista, Sudecka.

Tab. 5 Zestawienie wskaźników dla Świeradowa-Zdroju i obszaru (podobszarów) rewitalizacji.

| Wskaźnik | Wartość referencyjna | OR Świeradów | OR Czerniawa | Wartość wskaźnika dla obszaru rewitalizacji |
|---|----------------------|--------------|--------------|---|
| Współczynnik starości demograficznej - udział osób w wieku poprodukcyjnym w ogólnej liczbie mieszkańców [%] | 27,79 | 21,73 | 26,31 | 23,87 |
| Bezrobotni zarejestrowani na 100 mieszkańców w wieku produkcyjnym | 3,38 | 5,03 | 5,04 | 5,03 |
| Udział bezrobotnych kobiet w ogólnej liczbie bezrobotnych [%] | 40,85 | 50,00 | 57,14 | 53,13 |
| Udział bezrobotnych po 50. r.ż. w ogólnej liczbie bezrobotnych [%] | 30,99 | 33,33 | 28,57 | 31,25 |
| Osoby korzystające z pomocy społecznej (ogółem) na 1000 mieszkańców | 25,48 | 69,61 | 23,21 | 47,92 |
| Udział rodzin korzystających z pomocy społecznej z powodu ubóstwa na 1000 | 11,41 | 25,47 | 5,80 | 16,27 |

| | | | | |
|---|-------|--------|--------|--------|
| mieszkańców | | | | |
| Udział rodzin korzystających z pomocy społecznej z powodu niepełnosprawności na 1000 mieszkańców | 9,29 | 30,56 | 9,67 | 20,80 |
| Udział rodzin korzystających z pomocy społecznej z powodu alkoholizmu i narkomanii na 1000 mieszkańców | 6,90 | 25,47 | 9,67 | 18,80 |
| Zaległości czynszowe na 1 mieszkańca [zł] | 14,50 | 32,90 | 40,83 | 36,61 |
| Przestępstwa i wykroczenia stwierdzone w przeliczeniu na 1000 mieszkańców | 80,8 | 307,30 | 19,34 | 172,69 |
| Podmioty gospodarcze na 1000 mieszkańców | 80,68 | 242,78 | 110,25 | 180,83 |
| Stosunek długości sieci kanalizacyjnej do sieci wodociągowej [%] | 67,38 | 73,51 | 31,68 | 58,59 |
| Udział budynków w CEEB, w których wykazano użytkowanie źródła ciepła na paliwa stałe w ogólnej liczbie zgłoszonych do CEEB budynków [%] | 30,53 | 27,86 | 43,35 | 34,02 |
| Udział obiektów zabytkowych w ogólnej liczbie budynków [%] | 0,85 | 5,56 | 16,67 | 4,05 |

Źródło: opracowanie własne.

Obszar rewitalizacji Świeradowa-Zdroju zamieszkiwany jest łącznie przez **1106 osób** (589 w podobszarze rewitalizacji Świeradów oraz 517 w podobszarze rewitalizacji Czarniawa), tj. **29,35% ogółu mieszkańców** gminy. Jego powierzchnia zajmuje łącznie **265,5 ha** (w tym podobszar Świeradów 65,5 ha i podobszar Czarniawa 199,9ha), tj. **12,81 % powierzchni gminy**.

SPIS TABEL

| | |
|---|----|
| Tab. 1 Podmioty gospodarcze zarejestrowane w REGON na 1000 mieszkańców w latach 2017-2021 w gminie Świeradów-Zdrój na tle województwa dolnośląskiego i powiatu lubańskiego..... | 6 |
| Tab. 2 Wskaźniki wykorzystane do analizy sytuacji kryzysowej w Świeradowie-Zdroju..... | 8 |
| Tab. 3 Wskaźniki wykorzystane do delimitacji dla poszczególnych ulic Świeradowa-Zdroju..... | 1 |
| Tab. 4 Zestawienie wskaźników dla obszaru zdegradowanego w Świeradowie-Zdroju..... | 21 |
| Tab. 5 Zestawienie wskaźników dla Świeradowa-Zdroju i obszaru (podobszarów) rewitalizacji..... | 22 |

SPIS RYSUNKÓW

| | |
|--|---|
| Rys. 1 Miasto Świeradów-Zdrój..... | 3 |
| Rys. 2 Udział ludności wg ekonomicznych grup wieku w ogóle ludności w 2021 r. w Świeradowie-Zdroju na tle powiatu lubańskiego i województwa dolnośląskiego[%]..... | 4 |