



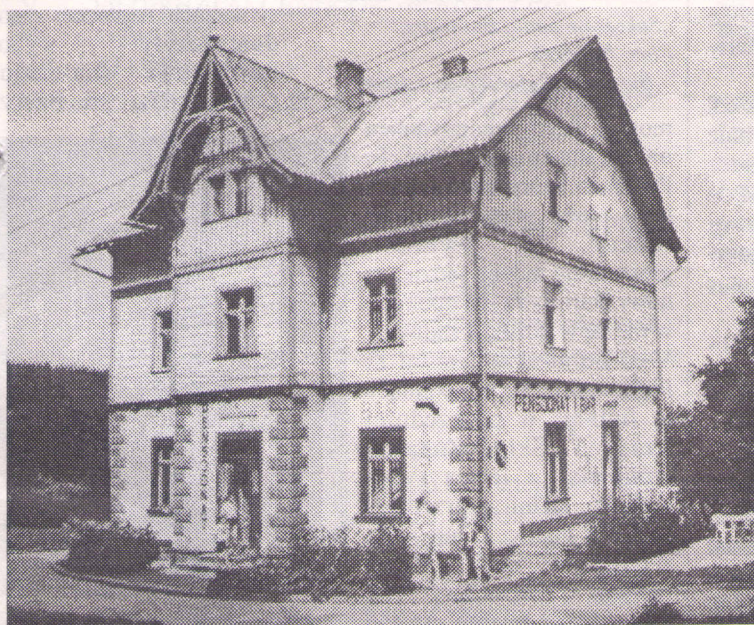
GAZETA ŚWIERADOWSKA

MIESIĘCZNIK SPOŁECZNO-KULTURALNY TOWARZYSTWA
PRZYJACIÓŁ ŚWIERADOWA

Nr 6-7 (8-9)

Czerwiec-Lipiec 1994

cena: 4 500 zł



Pensjonaty i Hotele Świeradowa Zdroju Pensionat ASIA ul. Piastowska 5

Powyborczy pejzaż

W niedzielę, 19 czerwca 1994 roku, do urn wyborczych, w naszej gminie, poszło prawie 50% uprawnionych do głosowania. Nieoficjalne wyniki wyborów znane już były w godzinę po zamknięciu lokali wyborczych.

Z powyborczego krajobrazu wyłoniła się Rada Miejska w składzie:

1. Stanisława Szarpala - ekonomista (TWRŚ)
2. Jan Harbul - inż. leśnik
3. Wojciech Erling - tech. budowlany
4. Henryk Kulej - lekarz
5. Jan Piotrowski - hotelarz
6. Michał Orłowski - tech. budowlany
7. Ryszard Glinkowski - prawnik (UW)
8. Piotr Puzyński - ekonomista (TPŚ)
9. Leszek Strużik - technolog drewnna (TWRŚ)
10. Janina Kokot - pracownik kultury (TPŚ)
11. Schroeder Marek - górnik
12. Janusz Nuckowski - ekonomista
13. Zdzisław Pulikowski - ekonomista (TPŚ)
14. Anna Mazurek - inż. budowlany
15. Jan Kurant - kierowca (TWRŚ)
16. Piotr Jakowiec - kierowca (TPŚ)
17. Małgorzata Gettner - nauczyciel
18. Bogusław Korta - technik mechanik

DOKOŃCZENIE NA STRONIE 2

W NUMERZE:

WIADOMOŚCI SAMORZĄDOWE

- * POWYBORCZY KRAJOBRAZ
- * 4 LATA ... - SPRAWOZDANIE
- * Z SESJI RADY MIEJSKIEJ

INFORMACJE I PORADY PRAKTYCZNE

- * KUPUJEMY SAMOCHÓD
- * PAMIĘTAJCIE O OGRODACH

KULTURA

- * GALERIA MA'DO
- * WYWIAD Z SANYM SOBĄ
- * JACKA OLSZEWSKIEGO
- STRONY MEDALU
- * SPOTKANIA SENTYMENTALNE

SPORT I TURYSTYKA

- * SIĄDŹ NA ROWER
- * 10 PRZYKAZAŃ DLA ...

Powyborczy pejzaż

DOKOŃCZENIE ZE STRONY 1

Szczególne powody do radości mieli pracownicy Urzędu Miasta, albowiem ugrupowanie zapowiadające radykalne zmiany personelu w Urzędzie nie odniosło znaczącego sukcesu.

Do wyborów przystąpiło 87 kandydatów z różnych ugrupowań politycznych, organizacji społecznych oraz niezależni. Do Rady Miejskiej weszło po 4 kandydatów popieranym oficjalnie przez Towarzystwo Przyjaciół Świeradowa oraz Towarzystwo Wspierające Rozwój Świeradowa, jeden kandydat startujący pod szyldem Unii Wolności i pozostali kandydaci niezależni. Jakie wnioski wysnuć można analizując wyniki wyborów? Po pierwsze stwierdzić należy, że Świeradów tzw. okres przejściowy ma już za sobą. Powrót do starych, zużytych PRL-owskich układów, jak sądzić można, jest już niemożliwy. I z tego należy się cieszyć.

Faktem godnym uwagi jest totalna porażka Zrzeszenia Prywatnego Handlu i Usług, które do rady nie wprowadziło żadnego kandydata. Okazało się, że tym razem wyborcy nie "kupili" oferty programowej i personalnej Zrzeszenia.

Smutne jest to, że na startujących 7 nauczycieli do RM wszedł tylko jeden przedstawiciel tej profesji. Tak więc przejmowanie szkół, jeżeli w ogóle do tego dojdzie, odbywać się będzie z minimalnym udziałem nauczycieli. Ten stan rzeczy daje powód do zastanowienia się nad kondycją naszej gminnej oświaty. Po sennej dość kampanii wyborczej, mieliśmy również senne wybory a w jakis czas później również senną sesję inauguracyjną II kadencję Samorządu, ale o tym obok.

Zbigniew Szereniuk

O NOWEJ RADZIE

W składzie nowej Rady miejsce znalazło 7 radnych poprzedniej kadencji, 7 z wyższym wykształceniem w tym 3 ekonomistów, prawnik, nauczyciel, lekarz oraz przedstawiciele innych grup zawodowych w tym górnik. Średnia wieku radnych nowej Rady wynosi 42 lata. Radę Miejską zdominowali mężczyźni bowiem tylko 4 panie znalazły w niej miejsce.

Frekwencja wyborcza wyniosła 49,48% i uznać należy, że na tle mizernej frekwencji w kraju, była wysoka. Najwyższą frekwencję odnotowano w Okręgu Wyborczym nr 8 - 68,7% a najniższą w Okręgu nr 17 (Czerniawa Zdrój) - 27,88%.

I. W.

POWOŁANI DO SŁUŻBY

Sesję inauguracyjną drugą kadencję Samorządu Terytorialnego zwołał ustępujący Przewodniczący RM Zbigniew Szereniuk. Zgodnie z obowiązującą procedurą Sesję rozpoczął i prowadził (do momentu wyboru nowego przewodniczącego) radny senior - Michał Orłowski. Sesję RM zaszczylicili swoją obecnością m. in.: ks. proboszcz Wł. Dzięgiel, dyr. Urzędu Wojewódzkiego - Jan Serafin, dyr. Biura Sejmiku Samorządowego - Janina Radomska, lekarz Naczelny Uzdrawiska - Jerzy Piwko oraz byli Radni RM I-kadencji. Do zebranych przemówił - jako pierwszy - dyr. UW Jan Serafin. W kilku słowach przypomniał jak 4 lata temu u boku profesora J. Regulskiego, pełniącego funkcję pełnomocnika d/s samorządu terytorialnego, był świadkiem wyborów samorządowych władz naszego miasta. Wyraził przekonanie, że ten 4 letni okres nie był zmarnowany a otwierający się nowy, przyniesie wiele sukcesów naszej gminie. Ks. proboszcz Wł. Dzięgiel życzył nowej Radzie sukcesów, przypominając jednocześnie o tym jak wiele dla naszego miasta zrobiła ustępująca Rada. Wyraził przy tym nadzieję, że nowa Rada nie będzie gorsza od poprzedniej. Na koniec swego wystąpienia zauważył, że "radni zostali powołani nie do rządzenia społeczeństwem lecz do służby na jego rzecz". Były przewodniczący RM - Zb. Szereniuk, życzył nowej Radzie wytrwałości w pracy. Porządek obrad I-jej Sesji przewidywał wybory Przewodniczącego



„Sukcesów panie Burmistrzu“
Piotr Puzyński
- Burmistrz Świeradowa Zdroju

RM, V-ce Przewodniczącego, oraz Delegata do Sejmiku Samorządowego. Na wniosek R. Glinkowskiego, porządek obrad uzupełniono o punkt - wybór Burmistrza, V-ce Burmistrza, Zarządu oraz Komisji Rewizyjnej. W wyniku głosowania, nowym Przewodniczącym RM został - J. Nuckowski (dyr. PPU) a jego zastępcą - M. Gettner (dyr. Szkoły Podstawowej w Czerniawie). Delegatem do Sejmiku Samorządowego wybrany został P. Puzyński. Jak zwykle w takich sytuacjach najwięcej emocji dostarczyły wybory burmistrza (należałoby powiedzieć, dostarczyć mogły), jedynym kandydatem na to stanowisko był P. Puzyński, który ma za sobą 4-letni okres piastowania tej funkcji. Z wyników głosowania można sądzić, że nowy Burmistrz ma opozycję w radzie w liczbie 2 radnych. V-ce Burmistrzem został Z. Pulikowski, również pełniący tę funkcję w poprzedniej kadencji. Skład Zarządu stanowią, z jedną tylko zmianą, radni poprzedniej kadencji, miejsce Z. Jurewicza z Czerniawy zajął B. Korta również z Czerniawy. Tak więc w skład nowego zarządu wchodzi: P. Puzyński - Przewodniczący, Z. Pulikowski - Z-ca

Przewodniczącego, B. Korta H. Kulej, R. Glinkowski. Zarządu nie wszedł rekomendowany przez M. Schroedera - M. Orłowski, który w wyniku "dogrywki" przegrał walkę o to stanowisko z R. Glinkowskim. Na koniec Rada dokonała wyboru Komisji Rewizyjnej w składzie: Jan Harbul, Piotr Jakowicz Leszek, Struzik Podsumowując przebieg i wyniki głosowań należy sądzić, że w dość komfortowej sytuacji przyjdzie sprawować władzę Burmistrzowi oraz nowo wybranemu Zarządowi.



„Zostaliście powołani do służby...“
Ks. Wł. Dzięgiel do nowo wybranych radnych



Janusz Nuckowski -
Przewodniczący Rady Miejskiej

I. W.
Foto Z. Szereniuk

Nowej Radzie, Burmistrzowi oraz Zarządowi Miasta pomyślności, sukcesów oraz wszystkiego najlepszego
życzy Gazeta Świeradowska.

4 LATA - CO ZROBIONO?

Na Sesji kończącej I Kadencję Samorządu Terytorialnego powołana wcześniej Komisja przedstawiła dokument zatytułowany: "Sprawozdanie z działalności Rady Miejskiej i Zarządu Miasta w kadencji 1990-1994". Dokument ten zawiera informacje o działaniach podjętych przez RM i ZM a dotyczący wszystkich dziedzin życia społeczno-gospodarczego naszego miasta. Dokument zawiera XI rozdziałów:

- I. – ADMINISTRACJA SAMORZĄDOWA
- II. – PLANOWANIE PRZESTRZENNE I GOSPODARKA TERENAMI
- III. – KOMUNALIZACJA
- IV. – PRZEKSZTAŁCENIA WŁASNOŚCIOWE
- V. – PRZEKSZTAŁCENIA ORGANIZACYJNE
- VI. – OŚWIATA
- VII. – SŁUŻBA ZDROWIA
- VIII. – INWESTYCJE I REMONTY INFRASTRUKTURY KOMUNALNEJ
- IX. – REALIZACJA BUDŻETU MIASTA W LATACH 1990-1994.
- X. – W KADENCJI 1990-1994 GMINA PRZYSTĄPIŁA DO STOWARZYSZEŃ...
- XI. – PRZEPROWADZONE KONTROLE

Poniżej, z konieczności, w formie skondensowanej przedstawiamy najważniejsze (zdaniem redakcji) informacje zawarte w "Sprawozdaniu".

I. ADMINISTRACJA SAMORZĄDOWA.

Pracownikami samorządowymi zostali bez większych zmian kadrowych dotychczasowi pracownicy urzędu miejskiego. W czerwcu Rada Miejska dokonała wyboru burmistrza oraz 5-cio osobowego Zarządu Miasta. Dla poprawy obsługi administracyjnej mieszkańców przejęto z Urzędu Rejonowego następujące zadania zlecone:

- w zakresie komunikacji
- w zakresie nadzoru budowlanego
- w zakresie spraw osobowych

W czerwcu 1990 r. Rada Miejska powołała komisję do pracowania statutu miasta, który został zatwierdzony przez Radę Miejską w dniu 16. 11. 1990 r. Opracowano również regulamin pracy Zarządu i Urzędu Miasta. W trakcie kadencji Rada dokonała zmian i wprowadziła nowe uregulowania w prawie lokalnym. W 1992 roku Burmistrz Miasta powołał Straż Miejską (obecnie 1 etat).

II. PLANOWANIE PRZESTRZENNE I GOSPODARKA TERENAMI

W dniu 4. 10. 1990 r. Rada Miejska podjęła uchwałę o zmianie granic administracyjnych miasta, zmierzającą do przyłączenia terenów po Rozdroże Izerskie, łącznie z Polaną, Hałą i Stogiem Izerskim a na południu opierających się o granicę z Republiką Czeską, o granicę czeską. Wobec braku zgody Rady Gminy Mirsk, sprawa ta pozostała nie rozstrzygnięta i wymaga dalszych starań w następnej kadencji. W czasie kadencji zlecono opracowanie planu miejscowego przestrzennego zagospodarowania miasta.

Założenia do planu, Rada Miejska uchwaliła dnia 26. 06. 1993 r. Termin opracowania planu wydłużał się m. innymi z powodu zmian legislacyjnych w Sejmie dotyczących planowania przestrzennego. Ostatecznie Plan został uchwalony na Sesji 26.05.1994 r. W IV kwartale 1990 r. rozpoczęto starania o otwarcie przejścia granicznego w Czerniawie. W porozumieniu ze Strażą Graniczną w minionych latach wielokrotnie otwierano granicę Czerniawa - Nowe Mesto dla

ruchu lokalnego. W kwietniu 1994 r. odbył się przetarg w Urzędzie Wojewódzkim w Jeleniej Górze na budowę urządzeń przejścia granicznego. Termin otwarcia przejścia granicznego Czerniawa-Nowe Mesto planowany jest do końca 1994 roku.

III. KOMUNALIZACJA

Na początku kadencji, Rada Miejska powołała Komisję Inwentaryzacyjną, której celem działania było zinventaryzowanie mienia, z mocy prawa podlegającego komunalizacji. W pierwszym etapie dokonano komunalizacji przedszkola, żłobka, budynku po byłej przychodni, pensjonatu "Merkury", DW. "Mimoza VI", oraz części gruntów PFZ. W lipcu 1990 r. wystąpiono o komunalizację mienia FWP i PPU. Przejęcie mienia FWP było utrudnione z powodu sprzeciwu Zarządu w Szklarskiej Porębie. Spór został rozstrzygnięty w NSA na korzyść Gminy w I kw. 1993 roku. Od wiosny 1993 roku na podstawie porozumienia zawartego pomiędzy Zarządem FWP w Szklarskiej Porębie a Zarządem Miejskim Świeradowa Zdroju, rozpoczęto przejmowanie mienia FWP. W II i III kwartale 1993 roku od Zarządu FWP w Szklarskiej Porębie przejęte zostały obiekty wczasowe i budynki mieszkalne z wyjątkiem DW. "Pokłosie", "Samotna", "Fortuna I" i "Odra I". Na podstawie następnego porozumienia z kwietnia 1994 r., Zarząd FWP w Szklarskiej Porębie, przekazał na rzecz Gminy ostatnie cztery domy wczasowe. Zarząd Miasta wystąpił ponad to o komunalizację mienia WPGT "Karkonosze" hotel "Kwisa" i dom wycieczkowy "Izery", komunalizację sanatorium "Budowlani" oraz o komunalizację kina "Wieniec" Do chwili obecnej uzyskano pozytywną decyzję w/s komunalizacji sanatorium "Budowlani". Przejęcie mienia będącego w Zarządzie PPU było prawnie niemożliwe. W wyniku likwidacji przedsiębiorstw WP W i K, oraz podziału W P E C, Gmina dokonała komunalizacji mienia tych przedsiębiorstw, przejmując je od stycznia 1993 roku.

IV. PRZEKSZTAŁCENIA WŁASNOŚCIOWE

W celu realizacji procesu przekształceń własnościowych Rada Miejska podjęła następujące uchwały:

- w/s sprzedaży mieszkań z zasobów komunalnych,
- w/s sprzedaży lokali użytkowych i budynków,
- w/s sprzedaży na własność gruntów dla osób posiadających tytuł wieczystego użytkownika,
- w/s sprzedaży gruntów w drodze przetargu i sprzedaży bezprzetargowej gruntów W wyniku podjętych uchwał dokonano sprzedaży wszystkich przejętych od FWP obiektów (z wyjątkiem mieszkalnych, oraz obiektów wczasowych które w momencie przejmowania dzierżawione były przez osoby fizyczne). W II kwartale 1991 roku Rada Miejska podjęła uchwałę o podziale MPGKiM. W wyniku podziału powstał Zakład Gospodarki Mieszkaniowej dla administrowania i obsługi mieszkań komunalnych, natomiast część mienia w postaci obiektów i nieruchomości po podziale MPGKiM, Gmina wniosła jako udział do powstałej spółki pracowniczej "Klar" z o.o., a mienie w postaci środków transportu maszyn i urządzeń, Gmina oddała Spółce w dzierżawę na podstawie umowy leasingowej.

V. PRZEKSZTAŁCENIA ORGANIZACYJNE

Na początku kadencji Zarząd Miejski dokonał połączenia Miejskiego Ośrodka Kultury z Ośrodkiem Sportu i Rekreacji tworząc M O K S i R. W ostatnim okresie pojawiła się możliwość alternatywnego finansowania poczyną kulturalnych.

VI. OŚWIATA

Miasto zgodnie z ustawami samorządowymi przejęło przedszkola w Świeradowie i Czerniawie. Rada Miejska na sesji w grudniu 1993 roku podjęła uchwałę o nie przejmowaniu z dniem 1.01.1994 jako zadania własnego obowiązku administrowania szkołami podstawowymi. Z budżetu gminy finansowany był dowóz dzieci z Czerniawy do Krobicy, dopłaty za korzystanie, przez młodzież ze szkół ponad podstawowych, z sali gimnastycznej świeradowskiej szkoły, oraz dofinansowano budowę szkoły podstawowej w Czerniawie.

VII. SŁUŻBA ZDROWIA

Na początku kadencji gmina przejęła żłobek od ZOZ-u we Lwówku Śląskim, oraz częściowo finansowała żłobek w Czerniawie. W I kwartale 1994 rozpoczęto przejmowanie żłobko-przedszkola w Czerniawie od Państwowego Przedsiębiorstwa Uzdrowisk Świeradów-Czerniawa. Z budżetu miasta dopłacano do: karetki obsługującej miasto, do laboratorium, oraz opłacano czynsz za przychodnię w Czerniawie. W budżecie na 1994 rok wydzielono środki finansowe na remont mieszkania dla pediatry w budynku przychodni. Przedstawiony w grudniu 1992 r. przez Zarząd Miejski projekt przejścia lecznictwa otwartego nie był rozpatrywany przez Radę Miejską.

VIII. INWESTYCJE I REMONTY INFRASTRUKTURY KOMUNALNEJ

1. Sprawozdanie finansowo-rzeczowe z realizacji inwestycji pn. "Budowa gazociągu magistralnego Radoniów-Świeradów" na dzień 31. 05. 1994 r.:

Wykonawstwo:

- gazociąg DN 250 Radoniów-Mirsk w/c 6. 714 mb.
- gazociąg DN 250 Mirsk-Świeradów 7. 475 mb.
- gazociąg DN 200 Krobica-Czerniawa 4. 344 mb.

Nakłady finansowe: 22. 674. 835. 600,- zł.

2. Sprawozdanie finansowo-rzeczowe z realizacji inwestycji pn. "Rozprowadzenie średnioprężnej sieci gazowej po Czerniawie i Świeradowie na dzień 31. 05. 1994 r.

Wykonawstwo:

a) w ulicach: Strumykowa, Źródłana, Słoneczna, B. Czecha, Wczasowa, Willowa, Krótka, Zakopiańska, Polna o łącznej długości 5. 001 mb. i 102 szt. przyłączy. Poniesione nakłady finansowe: 1. 412. 912 tys. zł.

b) w ulicach: Grunwaldzka, Dolna, Cmentarna, Cicha, o łącznej długości 2. 287 mb. i 44 szt. przyłączy. Poniesione nakłady finansowe: 803. 570 tys. zł.

c) w ulicach: Nad Potokiem, Sienkiewicza, Wyszyńskiego, o łącznej długości 1. 963 mb. i 39 szt. przyłączy. Poniesione nakłady finansowe: 561. 775 tys. zł.

d) w ulicach: Sanatoryjna, Izerska, Górzysta, Nadrzeczna, Starowiejska, Spadzista, Sędziwa, Szkolna, o łącznej długości 6. 932 mb. i 68 szt. przyłączy. Poniesione nakłady finansowe: 2. 121. 484 tys. zł.

e) w ulicach: Lwówecka, Wierzbowa, Rolnicza, Sędziwa, Młyńska o łącznej długości 3. 506 mb. i 44 szt. przyłączy. Poniesione nakłady finansowe: 741. 200 tys. zł.

f) w ulicach: Podgórna, Osiedlowa, Wiśniowa, Sosnowa, Kolejowa i Lipowa, o łącznej długości 3. 190 mb. i 52 szt. przyłączy.

Poniesione nakłady finansowe: 1. 075. 890 tys. zł.

g) w ulicach: 3-go Maja, Kościelna, Piastowska, Żeromskiego, Zdrojowa, Korczaka, Wyszyńskiego, Orzeszkowej Batorego, Słowackiego, Zamknięta, Parkowa, Piłsudskiego, Mickiewicza, o łącznej długości 7. 000 mb. i 94 szt. przyłączy. Poniesione nakłady finansowe: 2. 450. 300 tys. zł.

h) w ulicach: Nadbrzeźna, 11-Listopada, Boczna, Mokra, Kręta, Ratowników Górskich, o łącznej długości 4. 668 mb. i 63 szt. przyłączy. Poniesione nakłady finansowe: 1. 359. 895 tys. zł.

i) w ulicach: Górska, Stokowa, Budowlanych, Leśna, o łącznej długości 3. 943 mb. i 53 szt. przyłączy. Poniesione nakłady finansowe: 856.000 tys. zł. Ogółem nakłady finansowe na rozrowadzenie sieci gazowej:

- na wykonawstwo	11. 383 mln.
- na zakup materiałów	4. 220 mln.
- na dokumentację i nadzór	1. 578 mln.
- remont dróg i chodników	296 mln.

Łącznie: 17. 477 mln.

3. Inwestycje wodno-kanalizacyjne:

a) oddano w 1993 roku do eksploatacji oczyszczalnię ścieków "Boss-200", zaprojektowaną w 1988 roku. Budowę oczyszczalni rozpoczęto w 1988 roku. Uruchomiona oczyszczalnia odbiera ścieki z osiedla przy ul. Korczaka, oraz z mieszkań na ulicach Grunwaldzkiej i 11-Listopada. Całkowite nakłady poniesione na budowę oczyszczalni wyniosły 2.450 mln. zł.

b) w 1993 roku wybudowano 1.024 mb. kanalizacji O 300 i 468 mb. kanalizacji O 250 w ul. Grunwaldzkiej, 11-Listopada i Korczaka. Całkowite nakłady poniesione na budowę tej kanalizacji wyniosły 2.464 mln. zł.

c) w 1992 r. wybudowano 598 mb., a w 1993 r. 640 mb. kanalizacji O 200 w ul. Dolnej, doprowadzającej ścieki z ulic: Wiśniowa, Brzozowa, Sosnowa, Kolejowa i Dolna do budowanej oczyszczalni ścieków "Kos-150".

d) budowę kontenerowej oczyszczalni ścieków "Kos-150" rozpoczęto w 1989 roku. Obecnie stan zaawansowania wynosi 90 %, a uruchomienie oczyszczalni nastąpi w lipcu br. Całkowite nakłady poniesione na budowę oczyszczalni wraz z kanalizacją sanitarną ujętą w p. pkt. c, do chwili obecnej wyniosły 1.154 mln. zł.

e) w 1994 roku rozpoczęto budowę kolejnego odcinka kanalizacji sanitarnej O 250, o długości 260 mb. w ulicy Marii C. Skłodowskiej i ulicy Parkowej.

f) wybudowano sieć wodociągową w Czerniawie o długości 332 mb., oraz sieć wodociągową O 100 w Świeradowie w ulicy Kolejowej o długości 400 mb. Poniesione nakłady na budowę sieci wodociągowej wyniosły 201,5 mln. zł.

4. Budowa cmentarza komunalnego.

Budowę cmentarza komunalnego rozpoczęto w 1991 roku, a planowany koszt inwestycji określony został na poziomie 1 mld. zł. Nakłady finansowe poniesione na budowę cmentarza na dzień 15. 05. 94 r. wynoszą 1.256 mln., a do wykonania pozostały jeszcze roboty polegające na utwardzeniu placu wjazdowego i alei głównej, ogrodzeniu cmentarza siatką od strony południowej. Po wykonaniu powyższych prac cmentarz zostanie oddany do użytkowania (bez

kaplicy cmentarnej).

5. Inwestycje telekomunikacyjne.

Wybudowano kanalizację światłowodową relacji Radoniów-Świeradów o długości 14,4 km., oraz miejską kanalizację telefoniczną w ulicy Grunwaldzkiej, 11-Listopada, Piłsudskiego, Korczaka i Zdrojowej. Łącznie wykonano 5276 km/otworu co w długościach bezpośrednich wynosi 2,35 kilometra kanalizacji. Poniesione nakłady na telefonizację wynoszą:

- na kanalizację światłowodową 970 mln.zł.
- na kanalizację telefoniczną w ulicy Grunwaldzkiej, 11-Listopada i Piłsudskiego 660 mln.zł.
- na kanalizację telefoniczną w ul. Korczaka 153 mln.zł.
- na kanalizację telefoniczną w ul. Zdrojowej 111 mln.zł.

Łączne nakłady na telefonizację: 1.894 mln.zł.

6. Adaptowano dom wczasowy "Mimoza-VI" na budynek mieszkalny. W wyniku adaptacji uzyskano 13 mieszkań. Nakłady finansowe poniesione na remont i adaptację budynku wyniosły 445 mln.zł.

7. Wybudowano w Czerniawie most. Poniesione nakłady wyniosły 162 mln.zł.

IX. REALIZACJA BUDŻETU MIASTA W LATACH 1990-1994.

Budżet	Dochody	Wydatki	Nadwyżka
za 1990	8.790.318	8.251.002	539.316
za 1991	6.589.623	6.183.700	405.923
za 1992	8.854.623	8.659.874	194.749
za 1993	12.998.540	12.135.692	862.848

Corocznie Rada Miejska udzielała Zarządowi Miejskiemu absolutorium z wykonania budżetu miasta.

X. W KADENCJI 1990-1994 GMINA PRZYSTĄPIŁA DO:

1. Związku Gmin Uzdrawiskowych.
2. Związku Gmin "K W I S A"
3. Związku Gmin Euroregionu "N Y S A".

XI. PRZEPROWADZONE KONTROLE.

1. Kontrola przeprowadzona przez inspektora Delegatury NIK z Wrocławia. Przedmiotem kontroli było finansowanie zadań realizowanych przez Gminę ze środków budżetu Państwa w formie dotacji oraz funduszy celowych.

2. Kontrola przeprowadzona przez inspektorów Regionalnej Izby Obrachunkowej z Wrocławia. Przedmiotem kontroli była ocena prawidłowości zlecenia i realizowania inwestycji, robót i remontów kapitalnych.

Z SESJI RADY MIEJSKIEJ

Na sesji dnia 26.05.1994 roku, Rada Miejska podjęła kilka bardzo istotnych uchwał z których w pierwszym rzędzie wymienić należy uchwałę zatwierdzającą Plan Zagospodarowania Przestrzennego Miasta, oraz uchwałę o komunalizacji i sprzedaży mieszkań zarządzanych do chwili obecnej przez Państwowe Przedsiębiorstwo Uzdrawisk Świeradów - Czerniawa.

Na pytania Radnych związane z planem zagospodarowania przestrzennego odpowiadali jego wykonawcy pod kierownictwem arch. inż. Janusza Korzenia.

Dyskusja oraz w efekcie podjęta uchwała wieńczy 4 letnie prace nad tym dokumentem. Tak długi okres prac uwarunkowany był wielokrotnie zmieniającymi się ustawami o planowaniu przestrzennym.

Druga, wspomniana wcześniej uchwała, dotyczyła komunalizacji budynków mieszkalnych zarządzanych przez PPU. Po burzliwej dyskusji, przy 3 głosach przeciw, podjęto tę uchwałę. Warunkiem jej realizacji będzie umowa między Zarządem Miasta a Dyrekcją PPU regulująca tryb przejmowania mieszkań przez gminę.

I.W.

KOMISARIAT ZOSTAJE

Zapadła już ostateczna decyzja co do dalszych losów Komisariatu Policji w Świeradowie. Jak dowiadujemy się od komendanta Komisariatu asp. F. Tworka, nasz świeradowski komisariat będzie funkcjonował w tej samej formie organizacyjnej, na pewno do końca tego roku. Trzeba mieć nadzieję, że wszelkie posunięcia, dotyczące organizacji służb ochrony bezpieczeństwa publicznego, konsultowane będą z władzą gminną, a ta z kolei nie może pozwolić na pogorszenie stanu bezpieczeństwa w mieście.

I.W.

Świeradów - miasto przyjazne dla rowerzystów.

Kilka lat temu sprzed urzędów, sklepów i innych publicznych miejsc zniknęły stojaki na rowery. Ostał się tylko jeden przed Urzędem Pocztowym w Czerniawie. Powracająca moda na rowery powinna przynieść również dbałość o tak potrzebne rzeczy jak wspomniane stojaki czy też ścieżki rowerowe. Kiedyś poruszanie się po Świeradowie rowerem było bardzo trudne z racji górzystego terenu i niedostosowania technicznego rowerów. W chwili obecnej rowery MTB, ATB pozwalają poruszać się po terenie nawet najtrudniejszym w związku z czym coraz

ich więcej. Rozumiem, że propozycja stawiania stojaków w różnych miejscach u sceptyków wywoła uśmiech na twarzy z racji licznych kradzieży rowerów. Przypomnijmy sobie jednak, że Włosi przeżyli swoich "Złodzieji rowerów", już mają to za sobą i w chwili obecnej są rowerową potęgą. Nasz Urząd Miejski przodujący w województwie w dziedzinie likwidacji tzw. barier architektonicznych (m. in. podjazd dla niepełnosprawnych) powinien pomyśleć również o urzędnikach i petentach na rowerach tym bardziej, że jak nam wiadomo stojak na rowery nie tak dawno temu stał przed Urzędem. Panie Burmistrzu prosimy o tym pomyśleć.

Zet

MAM TO ZA SOBĄ

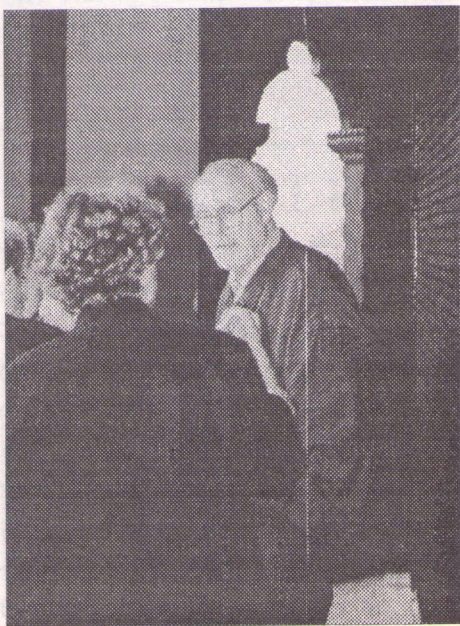
Zastanawiałem się długo jak skomentować niepomyślny dla mnie wynik wyborów czerwcowych. I cóż, nic sensownego nie przychodzi mi do głowy jak tylko stwierdzenie, że moja wyborcza porażka ma smak truskawek i taniego wina, ale czy z tego powodu mam przestać lubić truskawki ?

Jeszcze jedno, wyborcom życzę wytrwałości w egzekwowaniu przedwyborczych obietnic a wybranym ich realizacji.

Zbigniew Szereniuk

SPOTKANIA SENTYMENTALNE

W pierwszych dniach czerwca gościliśmy w Świeradowie jego byłych mieszkańców. Już po raz trzeci, właśnie w czerwcu, organizują sobie, w mieście swego dzieciństwa i młodości "sentymentalne spotkania po latach". Spotkania te są okazją do rozmów o wspólnych znajomych, tych co żyją i coraz częściej o tych, którzy spośród żywych odeszli. Cieszą się z pozytywnych przemian zachodzących w naszym mieście, dobrze się tu czują i chętnie wracają. Obsługa przyjeżdżających zajęła się Miejska Agencja Turystyczna zbierając pochwały za profesjonalizm, uprzejmość i uśmiech pań: Ani Jankowieckiej i Judyty Markowskiej, pracujących w Agencji. W sobotę 18 czerwca w kawiarni "Zdrojowa" odbyło się spotkanie z władzami miasta, które reprezentował Burmistrz - Piotr Puzyński oraz polskimi członkami Towarzystwa Przyjaciół Świeradowa w których imieniu, niemieckich gości przywitał Prezes - Zbigniew Szereniuk. W programie artystycznym swój kunszt zaprezentowali - Andrzej Szymalski i kierowany przez Ryszarda Dominika Dembińskiego zespół "Rocal Fuza", zawsze gorąco oklaskiwany. Tego dnia nasi gości mieli okazję oglądać Świeradów z wieży widokowej Domu Zdrojowego. Wieczorem w klubie "PODKÓWKA" zebrali się polscy i niemieccy członkowie Towarzystwa Przyjaciół Świeradowa. Pani Annelise Ellger odczytała list swego męża W. Ellgera, dobrego "ducha" naszych wspólnych kontaktów, który z powodu choroby nie mógł przybyć do Świeradowa. Wśród gości był także pan Scholdan, właściciel bodaj największego zbioru dokumentów, ilustracji



„H. Scholdan Na wieży widokowej Domu Zdrojowego“

i innych materiałów dotyczących przeszłości naszego miasta. Miejmy nadzieję, że już wkrótce wykorzystując zbiory p. Scholdana uda nam się zorganizować wystawę opowiadającą, o historii Świeradowa. W niedzielę nasi niemieccy goście wybrali się do Czech, gdzie odwiedzili m. in. wioskę Mała Izera. Na pytanie dlaczego właśnie tam, odpowiadali, że kiedyś bardzo chętnie odwiedzali to miejsce, wioskę położoną nieopodal Hali Izerskiej. Myślę, że tegoroczne spotkania były udane co pozwala mieć nadzieję, że polsko-niemieckie stosunki (w naszej małej gminnej skali)



„Pamiątkowe zdjęcie przed kawiarnią Domu Zdrojowego. Wśród pozujących do zdjęcia Horst Mäerz wraz z żoną, Christe“

układać się będą poprawnie. Szczególne słowa podziękowania należą się Horstowi Mäerzowi, który bardzo dobrze wywiązał się z roli "łącznika" między polskimi i niemieckimi członkami Towarzystwa Przyjaciół Świeradowa.

Zbigniew Szereniuk

Andrzej Szymalski

Stąpanie

(lipiec 93)

1.
*Stąpasz uliczką Leśną
 i zdajesz się deszczem
 z półki nieba spadnie
 w dwa świerszcze odęte
 - gadający opływa ciałka traw stulone a grający
 trzy krople zakłete w ameby
 - (księżniczki różanecznika)
 oddychanie do deszczu
 i po stokroć dżdzenie
 kwiateczki rozchylające usteczka miękniejsze
 dłonie rozdarte w liście dłonniej przemyślnie -
 (w księżniczki różanecznika)
 - i nagle wzlatywanie dzieje się odwrotne
 - w stronę deszczów wsiąkanie
 w Obłok Magellański
 - Siądźmy na półce nieba
 zakłeci w dwa świerszcze
 niczym hydra z hydrantów upleciona pleśni -
 dwupłetwowiec skrzydlaty nurkujący letniej
 z chmury izerydiona
 i chmury izerka -
 zerkasz
 uliczką leśną
 i w pluszczenie jesteś -
 w uśmieśny sposób toniesz
 - tonem s u d e t o n e m ...*

LWÓWECKA POLICJA RADZI ...

W dzisiejszym numerze gazety udzielię dalszych rad tym wszystkim czytelnikom, którzy chcą kupić samochód. Przypominam czytelnikowi, że udzielone porady w numerze poprzednim i dzisiejszym uchronią nas przed późniejszymi kłopotami.

KUPOJEMY SAMOCHÓD /c.d/

SYSTEM OZNACZEŃ IDENTYFIKACYJNYCH (VIN)

System VIN (Vehicle Identyfikation Number) powstał w 1976 r. we Francji i stosunkowo szybko uzyskał status międzynarodowy. Od 1985 r. wszystkie wytwórnie pojazdów muszą swe wyroby oznaczać wg. VIN. Polska to czyni od 1 lipca 1982 r.

Cyfrowo-literowy kod VIN składa się z 17 znaków podzielonych na trzy segmenty. Pierwszy człon składa się z 3 liter, bądź liter i cyfr, drugi - z 6 znaków, trzeci z 8 znaków. Każdy znak, czy to cyfra, czy litera coś w każdym kodzie oznacza.

W pierwszym członie pierwszy znak oznacza strefę geograficzną.

Drugi znak oznacza kraj. Trzeci znak w pierwszym członie, czyli w ogóle trzeci w całym systemie VIN oznacza producenta w danym kraju. Drugi człon, 6-znakowy, (od 4 do 9) literowo-cyfrowy określa typ pojazdu - jego konstrukcję, rodzaj nadwozia, silnika itp. Znaczenie liter i cyfr w tej części ustalają poszczególni producenci indywidualnie.

W trzecim (od 10 do 17), z których pierwsze cztery są literowo-cyfrowe, a pozostałe cztery muszą być cyfrowe, to część identyfikująca pojazd (konkretny egzemplarz). Znaczenie symboli w tej części numeru też ustalają poszczególni producenci pojazdów indywidualnie z tym, że powinna na zawierać kolejny numer fabryczny samochodu.

Ogólnie przyjęto, że znajdują się w niej następujące kodowe oznaczenia:

- dziesiąty znak to rok produkcji (lub model roku),
- jedenasty znak to zakład montujący pojazd (lub rok produkcji w samochodach, marki "Ford".
- znaki od dwunastego do siedemnastego to kolejny numer fabryczny.

Nie zajęte miejsca w oznakowaniu powinny być wypełniane przez znak "0".

Niektórzy producenci np. Volkswagen nie zajęte miejsca wypełniają literą "Z", a Ford znakiem "X". Przypominam czytelnikowi, iż nr identyfikacyjny samochodu powinien być naniesiony w jednym lub dwóch wierszach z zachowaniem jednakowych odstępów. W przypadku naniesienia oznakowania w dwóch wierszach zaden z członów nie powinien być rozdzielony. Informuję także czytelnika, że

znaki identyfikacyjne są b. często ograniczone z obu stron; znakami fabrycznymi, gwiazdkami, rozetkami, kreskami poziomymi lub innymi specjalnymi znakami.

Gdzie szukać znaku identyfikacyjnego?

Znajduje się on zawsze po prawej stronie samochodu w widocznym miejscu. Znak ten nie powinien ulegać jakimkolwiek zmianom podczas normalnej eksploatacji. Oznaczenie identyfikacyjne nanoszone jest przez: wybijanie, wytłaczanie, wycinanie, wypalanie.

WSZYSTKO W PORZĄDKU. KUPOJEMY!

Sprawdziłeś co się dało, wszystko jest w porządku, nic nie świadczy o tym, by samochód został wcześniej skradziony lub przemycony przez granicę. Wtedy decydujemy się do przystąpienia do transakcji. Wykonujemy jazdę próbną.

1. Przed jazdą próbną oddaj pieniądze (te na samochód) osobie która przysłała ztobą na giełde.

2. Jeśli mimo wszystko przyszedłeś sam i nie masz komu przekazać gotówki, wówczas nie zgadzaj się na jazdę próbną trasą wybraną przez sprzedającego. Wybierz własną, najlepiej ulicami miasta.

3. Jeżeli na jazdę próbną wraz ze sprzedającym chcą jechać jeszcze jakieś inne, nie znane ci osoby - odmów zdecydowanie. (Notowano przypadki, że sprzedający samochód okradł kupującego).

UMOWA I ZAPŁATA

Umowa musi zawierać wszystkie dane sprzedającego i kupującego spisane z dowodów osobistych, łącznie z numerami.

Nieuczciwy sprzedawca posługuje się z reguły podrobionym dowodem osobistym. Należy więc przyjrzeć się fotografii i sposobowi jej wklejenia do dowodu osobistego (odcisk pieczęci suchej na zdjęciu i na papierze dow. osobistego musi być wyraźny i czytelnie odcisnięty, obie części

pieczęci muszą do siebie przystawać - sprawdzimy to we własnym dokumencie osobistym. Sprawdzimy, czy nr i seria dowodu osobistego na stronie ze zdjęciem lub na jej odwrocie zgadza

się z numerem i serią na kartce z adresem. Potem już tylko zostaje zapłacić. Należy zawsze to robić w bezpiecznym miejscu, jednak nie w ustroniach czy zakamarkach. Trzeba również koniecznie przeliczyć pojedynczo banknoty (są specje od przewalek). Dlatego nigdy nie bierzemy pieniędzy w rulonie lub paczce. Jeśli brakuje pewnej kwoty - to rada dla sprzedających auta - po dołożeniu przez kupującego jeszcze raz przelicz ponownie banknoty. A dokumenty i kluczyki oddaj, kiedy cała suma będzie już w twojej kieszeni. Natomiast jeżeli kupujesz, żądaj dodatkowo kompletu kluczyków, bądź karty gwarancyjnej.

DO KAŻDEGO SAMOCHODU MUSZĄ BYĆ DWA KOMPLETY KLUCZYKÓW

Jadąc do domu zakupionym samochodem zwróć uwagę, czy ktoś cię nie obserwuje. Zdarzało się, że sprzedający miał trzeci komplet kluczyków, przy pomocy których "odzyskał" sprzedane auto. Dlatego we własnym interesie po zakupie samochodu, należy wymienić wszystkie zamki w samochodzie.

Zasady kupna samochodu, które podałem w poprzednim i dzisiejszym numerze gazety należy także stosować gdy kupujemy samochód w firmach zajmujących się sprowadzaniem używanych samochodów i zarabiających na ich sprzedaży.

Zastosowanie się kupujących do wszystkich moich wskazówek może u uczciwego sprzedawcy wywołać wrażenie, że kupiec jest jakiś przesadnie podejrzliwy. Należy się więc liczyć z docinkami sprzedającego, jego niechęcią. Uważam, że warto to znieść niż kupić skradziony samochód, a potem go stracić. W następnym numerze gazety udzielię podstawowych rad jak kupić samochód za granicą, jak chronić samochód przed złodziejami i kilku innych.

asp. Ryszard Nowakowski

KOSZT ZAMIESZCZENIA MODUŁU REKLAMOWEGO

(10x10 cm)

W GAZECIE ŚWIERADOWSKIEJ

WYNOŚI 100.000,-

Zgłoszenia

przyjmuje

redakcja

CZYTAĆ NIE CZYTAĆ ?

1. SASSON B. "Piękna kobieta" Warszawa; - powieść obyczajowa. Bohaterka, wychowana na modelkę i królową piękności, miss kalifornijskich nastolatek, opuszcza dom rodzinny i udaje się do Nowego Jorku, gdzie zostaje modelką i żoną miliardera.

2. TAYLOR CH. - "Cichy łowca" - porywająca opowieść o współczesnej wojnie podwodnej, której przedmiotem i terenem jest Ocean Arktyczny. Przeciwnowoczesnemu amerykańskiemu, atomowemu okrętowi podwodnemu Rosjanie posyłają flotyllę własnych okrętów atomowych.

3. AMUDSEN R. - "Moje życie polarnika" - autobiografia wielkiego badacza dalekiej północy, który w dążeniu do sukcesu poświęcił życie rodzinne i przyjaciół, narażając życie swoje i towarzyszy wypraw.

4. GEEGORY PH. - "Majątek Wideacre" - saga rodzinna. Położony w sercu Angli majątek Wideacre jest ukochaną rodziną posiadłością Beatricze Lacey. Osiemnastowieczne prawo nie pozwala kobietom na dziedziczenie ziemi. Beatricze postanowiła zniszczyć wszystkich, którzy staną jej na drodze do wejścia w posiadanie majątku.

5. NOWACKA E. - "Małgosia kontra Małgosia" - zabawna i pouczająca opowieść o uczennicy ósmej klasy. Za sprawą ducha

mieszkającego w lustrze, Małgosia zostaje przeniesiona w czas Jana III.

6. MOORE R. MACHLIN M. - "Francuski łącznik II" - W odróżnieniu od cz. I bardziej dokumentalnie traktującej temat, jest to powieść akcji ze znakomicie zarysowanymi scenkami rodzajowymi i kapitalnymi dialogami. Detektyw Doyle trafia do Marsylii, centrum narkotykowego biznesu, by ostatecznie zamknąć sprawę, sam staje się ofiarą heroiny.

7. NIZIURSKIE. - "Szkolny lud, Okulla i ja" - Niewiarygodne przygody paczki siódmoklasistów opowiada Tomek Żaba, uchodzący za najbardziej rogatą duszę w tym towarzystwie.

8. MARTIN A. M. - "Świetny pomysł Kristy" - Pierwszy tom cyklu - "The Baby Sitter Club" (wszystkie posiadamy w naszej bibliotece). Cztery koleżanki z siódmej klasy zakładają klub opiekunek do dzieci, żeby w ten sposób dorobić do kieszonkowego. Praca od początku dostarcza im wiele przygód.

Tym razem swoje propozycje książkowe



przedstawiła młodzież VIII klasy, aktywnie uczestnicząca w zajęciach bibliotecznych. Niestety 17 czerwca w bibliotece odbyły się ostatnie zajęcia z młodzieżą ósmych klas. Życzymy Wam powodzenia w nowych szkołach i pamiętajcie o przysłowiu -

"Powiedz mi co czytasz a powiem Ci kim jesteś"

OGŁOSZENIA DROBNE

Sprzedam tanio drzwi balkonowe (zespalone) nowe oraz wannę żeliwną. Wiadomość: Miejska Agencja Turystyczna tel. 350 lub 466 (1)

Sprzedam rowerek dziecięcy (w dobrym stanie) Wiadomość: Miejska Agencja Turystyczna tel. 350 lub 466 (2)

Ogłoszenia drobne w naszej gazecie zamieszczamy nieodpłatnie.

Redakcja

Koszt zamieszczenia
fotografii
na pierwszej stronie —
200.000,-

**To miejsce czeka
na Ciebie !**

S U D E T O N Y – (WYWIAD Z SAMYM SOBĄ)

Ze Wzgórza Trawieji i Trawiatrów, ze spowitej w letni splin Szymfonii muzyka płynie... i czasami wiatr wplątuje się w jej nuty, i czasem wiersz...

1 - Od kiedy zajmujesz się komponowaniem SUDETONÓW?

Dla muzyki elektronicznej urodziłem się na początku lat 90-ych. Od 1989 r. zamieszkuję górę na terenie Świeradowa Zdroju - nazwaną później Wzgórzem Trawieji i Trawiatrów. Tutaj też powstają cykle muzyki elektronicznej: **Sudeton, Tła, Kondukty, Eseje-Mgły**, a następnie **Węzły Światła i Powietrza** oraz **Fobon - trywiale i banaleski**. I tak muzyka komponowana na tym terenie przybiera nazwę PIERWSZEGO CYKLU - SUDETONY, a posiadłość, gdzie biegają się wiatry od Sępiej Góry płynące, Zajęcznika i Stogu Izerskiego określona zostaje mianem „Szymfonia”.

2 - Wśród wielunazwi i terminów. Pośród słowotwórczych labiryntów, którymi nasączasz sens swoich kompozycji - Czy istnieją również inne formy muzyczne w ramach muzyki SUDETONY?

W latach 1991-93 powstają również cztery **Portretony Sudeckie** -

I Portreton Sudecki poświęcony został Vlastimilowi Hofmanowi - malarzowi symboliście, twórcemu i zmarłemu w latach powojennych w Szklarskiej Porębie (prapremiera wykonania tej kompozycji nastąpiła wiosną 1991 r. w Galerii "F" Zbigniewa Frączkiewicza, w związku z wystawą pośmiertną malarza). **II Portreton Sudecki "Góra 14'41"** powstał z okazji Wielkiego Koncertu Muzyki Elektronicznej na Górze Szybowcowej w Jeżowie Sudeckim pod Jelenią Górą - Nocne czekanie na UFO - i tamże wykonany we wrześniu 1992 r. **III Portreton Sudecki "Sny kwitnących rododendronów"** skomponowałem w związku z ubiegłorocznymi Dniami Świeradowa - Dniami Kwitnących Rododendronów i teże wiosny, w czerwcu odbyła się jego prapremiera. Natomiast **IV Portreton Sudecki "Złęki"** napisany na 650-lecie wsi Kopaniec pokazany został wielojęzycznej publiczności Międzynarodowego Festiwalu Młodzieżowych Orkiestr Symfonicznych Eurochestrises w sierpniu 1993 r. w Świeradowie.

3 - Nazywasz swoje kompozycje obrazami muzycznymi. Ale wiadomo, że wiele z nich zawiera w sobie również samoistną

dramaturgię?

Staram się opowiedzieć tą muzyką także treści pozamuzyczne. Pragnę przekazać przy pomocy właściwej sobie palety barw dźwiękowych, które zwę **Izerie, Izeriacje, mutafonie, mutacje, mutonacje**, otóż pragnę udźwiękować pewne stany emocjonalne i współgrającą z nimi poetykę Gór Sudeckich - zawołowanych codziennością i magicznością krajobrazów Sudecji.

4 - Myślę, że wyczerpująco określa to twoje credo artystyczne zawarte w tekście pt. "Moja muzyka"?

...Muzyka, którą komponuję obecnie jest podróżą w inny wymiar obecności oddaleniem od obszaru ustalonego publicznie i wnikaniem w intymność

zwaną podświadomym stanem artysty

Jej geneza odnajduje się w przemyśleniach sztuk plastycznych których obecność wyzwalamy częstokroć w zamyśleniu czasu i utajamy w zakamarkach snu.

Muzyka ta wyzwala we mnie chęć opowieści wydarta z umysłu pragnie powrócić

pejzażem wiersza,
baśnią kilku słów,
onomatopeją semantyczną

Zamykam się i otwieram w jej wnętrzu

i czuję

jak staje się

istotą mojego jestestwa

Muzyka,

którą układam z cząstek izerskiej codzienności
płynie strumieniem z mojej góry
i uderza wiatrami w omszały dom
i brzmi to jak jęk
starego domu,

któremu nakazano żyć współczesnością -

Żyją tu historyczne pająki z którymi wylapuję latające sufity dźwięki. Nawet deszcz nie wymknie się niepostrzeżenie ku ziemi - jego wilgotny oddech ulatuje ku słońcu, gdzie ploną zachodami moje instrumenty

Wieczorami, kiedy sny przymarzają na drewnianym

strychu

odklejam je dźwięk po dźwięku z onirycznego krajobrazu
i są jak Eseje-Mgły, którymi owijam pokój,
a w nim krzesło

i własne dumanie o sztuce...

5 - Te poetyzujące strofy sugerują również pewne wyobcowanie artystyczne. A jeżeli tak, to czy nie chowasz się zbyt w głąb siebie oddalając się od realnej rzeczywistości?

Myślę, że jest to zjawisko pozorne, gdyż całym sobą staram się być obecny tutaj - w tym mieście, w tym regionie. Te małe ucieczki w zakazane światy własnej wyobraźni - to jedynie metoda kumulowania energii twórczej i pewne formy skupienia własnej świadomości.

6 - Dlaczego zakazane? Czyżbyś wydał sobie prawo do własnych ograniczeń?

Niekoniecznie. Po prostu niewiadome zawsze bardziej kuszą. A poznając swoje przeróżne

“ja”, swoich nie zidentyfikowanych częstokroć jeszcze w sobie ludzi - przekraczam niejednokrotnie barierę własnej słyszalności i w tym zapamiętaniu powstaje miejsce dla muzyki i poezji SUDETONY.

7 - *O tym, że zatrząskujesz swoją wyobraźnię również w słowach można dowiedzieć się śledząc uważnie twoje artystyczne credo i zakłętę ścieżki słowotwórstwa. Czy nie kusi cię tedy dramat i magia sceny?*

Mam również na sumieniu cykl pt. **“Szekspirium tremens - Istota”**. Pomysł ten zrodził się z inspiracji twórczością Wiliama Szekspira oraz własnej suity pt. **“Szekspir”** i jej muzycznego echa pt. **“Postumentodram”**, a także medytacji filozoficzno-literackich orbitujących wokół tego. Na przełomie roku powstały również **“Szkieci diabelskie”**, które ujawniły się podczas pracy nad muzyką do sztuki czeskiego pisarza Jana Drdy pt. **“Igraszki z diabłem”**, a które nazwałem potem **“Pan-demonium”**.

8 - *Muzyka, którą piszesz określana jest mianem muzyki niekomercyjnej. Komu więc dajesz szansę na zrozumienie podczas słuchania i percepcji SUDETONÓW?*

SUDETONY opowiadają to, co dzieje się w nas, wokół nas i w relacji mikro i makro kosmosu. A prościej - to opowieść fantastyczna o świecie z fotoplastikonu naszego życia. Świecie umiejscowionym na zakręcie XX wieku. W tym wielkim zawirowaniu los rzucił mnie w otchłań Gór Sudeckich i z nimi też związałem ostatnio swoją wyobraźnię. Tutaj powstała **“Samplarnia Świeradowska”**, a ostatnio również cykl Fantasmagorie i w nim **Fantasma Sudetoria**, której to kompozycje nasączają charakterystyczne dla tej ziemi tytuły utworów: - Iwa nad potokiem, Zasmutek przedwieczornej chmury Izer, Ikary spadają do Kwisy parami, Arlekin z Jagniątkowa, Nów i taniec korkontów, Kraina SUD. Do muzyki tej powstają równocześnie filmy video i prezentacja tych kompozycji będzie odbywała się w przyszłości z uczestnictwem monitorów telewizyjnych. Oczywiście obraz będzie trawestacją i kompilacją wynikającą z pejzazów i rzeczywistości Sudycji.

9 - *Kraina SUD, Sudecja - Z tego przejścia obecną tu rzeczywistością podobno powstał nowy festiwal w regionie?*

Nie festiwal, a jedynie nowa formuła na

spotkania muzyków wykonujących muzykę elektroniczną o nazwie **El-Izerie**. Spotkania te będą odbywać się w teatrum na Wzgórzu Trawieji i Trawiatrów, na terenie Szymfoni i towarzyszyć im mają różne akcje plastyczne i ruchowe oraz sekwencje żywej poezji. Wiosną tego roku odbyła się niedoskonała próba tego przedsięwzięcia. Myślę jednak, że w przyszłości więcej osób w odpowiednim czasie włączy się do akcji i na mojej głowie pozostaną jedynie problemy artystyczne, a stroną organizacyjną zajmą się powołane do tego jednostki i właściwi ludzie.

10 - *A co byś zaproponował w tejże chwili, w tymże czasie i przestrzeni potencjalnym słuchaczom muzyki elektronicznej?*

Muzyka SUDETONY płynie niejednokrotnie z anteny Programu III P. R. w audycji Jerzego Kordowicza El-muzyka. Wydaje się, że jest on czułym przyjacielem SUDETONÓW i stara się rejestrować każde wydarzenie, które wynika z tychże dźwięków. Gościłem również we Wrocławskim radiu w audycji pana Andrzeja Benke oraz poświęcono godzinke mojej muzyce w radiu Góra Szybowcowa w programie Ilustracje muzyczne. Ponadto warszawska firma fonograficzna Pol-Sound wypuściła na rynek kasetę z moją muzyką - SUDETONY, gdzie znajduje się wybór kompozycji napisanych w latach 1991/92. Ja również przygotowałem w tym roku odautorską kasetę SUDETONY, na której umieściłem 8 kompozycji - po 4 na stronie A i B. Czas trwania muzyki wynosi tutaj 90 minut, a utwory instrumentalno-narracyjne występują na każdej kasecie w innym układzie i kolejności. Powoduje to sytuację, że każdy może znaleźć się w posiadaniu egzemplarza o widomych cechach niepowtarzalności. Dlatego też jest to kaseca dla zbieraczy, marzycieli, bibliofilów, maniaków, a także ciekawskich, wyjątkowców, snobów, artystów i osób o specyficznej wyobraźni, oraz słuchaczy o unikalnej wrażliwości na dźwięk plastyczny oraz wizjonerów, myślicieli i magów z kręgu tarota i ichingu.

11 - *A co w takim razie z przeciętnym odbiorcą? Czyżbyś skazał go na banieję dźwiękową z terenów Sudetonii?*

Nie chcę nikomu narzucać tkanki brzmieniowej, która jest mu daleka. Ale nie proponuję słuchać SUDETONÓW bez przygotowania się - stworzenia sobie sprzyjających warunków istotnych dla danej osobowości. Spowoduje to właściwy odbiór muzyki, a co za tym idzie umożliwi właściwą jej percepcję - otarcie się o świat zmysłów, pobudzenie wyobraźni, ...wniknięcie w sfery **Krainy SUD**.

12 - *To kraina twojej artystycznej obecności - Z niej uleciał również twój ostatni sukces?*

Na konkursie zorganizowanym w związku z e 150-leciem Świątyni Wang w Karpaczu jedną z głównych nagród otrzymał **V Portreton Sudecki “Wangória”**. Do kompozycji tej dołączyłem również partyturę tekstu - małe libretto dziania się. Bardzo satysfakcjonuje mnie fakt, że jury, którego honorowym przewodniczącym był twórca, dyrektor i reżyser Pantomimy wrocławskiej Henryk Tomaszewski zauważyło i doceniło utwór napisany na tej ziemi i dla tej ziemi, i że stało się to właśnie tutaj, a nie gdzie indziej. Uroczystość wręczenia nagród odbędzie się 30 lipca w Karpaczu.

13 - *Czy jest zatem miejsce, w którym zachęcona osoba może usłyszeć, a nawet zakupić kasetę z muzyką SUDETONY?*

Wszystkich zainteresowanych zapraszam przede wszystkim do Galerii MA'DO w Świeradowskiej Hali Spacerowej Domu Zdrojowego. Tam można obejrzeć, usłyszeć i ewentualnie zakupić zarówno kasetę odautorską jak i wersję warszawską SUDETONÓW. W Galerii tej kasety są z podpisem autorskim i dedykacjami złożonymi zakątkom i miejscom Gór Sudeckich, a w szczególności Izerom. Można również otrzymać te edycje SUDETONÓW w Galerii “F” w Szklarskiej Porębie oraz w Galerii MA'DO w Karpaczu.

14 - *Dziękuję za podróż z SUDETONAMI po Sudycji.*

Do zobaczenia w **Krainie SUD**.

Galeria MA'DO

Salon wystawienniczy Galerii MA'DO nie próżnuje. W jego podwoje, w klubie Towarzystwa Przyjaciół Świeradowa wkracza nowa wystawa - tym razem jeleniogórskich artystów fotografików. W zdrojowej "Podkówce" gośćmi wakacyjnych miesięcy będą prace fotograficzne Ewy Andrzejewskiej i Wojciecha Zawadzkiego. Głównym tematem, który zainspirował artystów do wycieczek, wspinaczek i wnikliwych rejestracji ulotnych wizji przyrody obiektywem są bajeczne Góry Olbrzymów zwanych niegdyś Korkontami, a więc Góry Korkontów - KARKONOSZE. I oto zakłęte kadry prac Wojciecha Zawadzkiego w swojej czarno-białej poetyce zdają się graficzną wizją tajemnic i zagadek karkonoskich uroczysk widzianych oczyma wnikliwego charakteryzatora. Przetaczają się więc obrazy górskich rzeczywistości z bezsennych nocy Rzepióra - ducha tychże gór oraz zakamuflowane w wyobraźni fragmenty utajonej rzeczywistości. Fotografik wydziera, z ukrytego częstokroć przed przeciętnym obserwatorem

krajobrazu, detale uchwycone w chwili zaistnienia lub zaistniałe w momencie ich dostrzeżenia. Monstrualny korzeń staje się gmatwaniną skojarzeń, spękana i zatarta w swej szybkości woda zdaje się być próbą ujarznienia płynnego światła. Uchwycona - w sekundzie oddechu kamiennego - skała wyszczerza swą bezżębną obecność ku ciszy zaistnienia, a przekłete w swym bezradnym ułożeniu powalone drzewa rozpoczynają opowieść o historii drewniejących ciał naszej cywilizacji. Uświadamia nam to próbę sił jaką prowadzi artysta w zmaganiu z przytłaczającą nas coraz bardziej industrializacją. Pragnie ocalić to, co przeciętnie niezauważalne. Wnikliwość ta umożliwi nam spotkanie w intymnej atmosferze osobliwości wydartych mrocznym zakątkom i rewirom zakłętym po raz wtóry w obiektywie czulego obserwatora. Odmianą zgoła świadomość twórczą ujawnia Ewa Andrzejewska. W jej fotograficznych wędrówkach odnajdujemy zawoalowany świat kobiecej tożsamości. Każdy zakątek, kamieniczka, fragment

architektoniczny czy rozświetlony migającym słońcem krajobraz karkonoskich opowieści - wszystko to tonie w cieniach i podcieniach tchnącej patyną czasu sepii. Autorka pragnie ocalić czas od zapomnienia, a przynajmniej uczynić zauważalnym to, co na co dzień wymyka się nam z percepcyjnych skojarzeń i w zapędzonym świecie codzienności ulatuje bezpowrotnie z zagonionej pamięci. Autorka w karkonoskich obszarach sepii zdaje się uświadomić nam, jak wyglądają zatrzymane w kadrze obiekty wnikliwej spostrzegawczości. Ciekawe, że barwy te, mimo, że uchwycone obiektywem w tymże czasie, sugerują i przenoszą niemal zarejestrowane obiekty, przedmioty i sekwencje krajobrazowe w przeszłość. Andrzejewska wkleja rzeczywistość swoich artystycznych doznań w muzealne korytarze zatrzymanego w swym prozaicznym odlocie czasu. Jej foto - ptaki, odlatują wraz ze swą zatrzymaną w ułamku sekundy tożsamością - do skansenów prawdy o naszych kończących drugie tysiąclecie czasach. Wystawa to interesująca zaiste i przybliżająca świat, którego nie jesteśmy w stanie uchwycić i wydrzeć z naszej zagonionej codzienności. Nie zapominajmy wszakże, iż artyści ocalają nas od banalności. W okowach naszego zmęczonego powszednością światka drzemią okruchy nudy i złudnej melodii - trywialnej piosenki dochodzącej ze smażalni frytek. Wstępując do małych świątyń sztuki odkrywamy w sobie nowe utajone głęboko "ja" - doznajemy olśnienia estetycznej ułudy i uszlachetniamy trochę nasze spracowane i wygłodniałe w doznaniach emocjonalnych umysły. Nie zapomnijmy tedy wstąpić do Hali Spacerowej Domu Zdrojowego, a w niej do klubu TPŚ "Podkówka", a w nim na wystawę prac fotograficznych Ewy Andrzejewskiej i Wojciecha Zawadzkiego. Salon Wystawienniczy Galerii MA'DO proponuje wszystkim wakacyjny spacer po krainach zakłętych w sudeckiej fotografii.

Andrzej Szymalski

Salon wystawienniczy Galerii MA'DO
klub TPŚ „Podkówka“ – fotografia
artystyczna „KARKONOSZE“,
lipiec - sierpień '94

SUDETONY muzyka Gór Sudeckich grające obrazy ANDRZEJA SZYMALSKIEGO

- Nowości fonograficzne - Nowości fonograficzne - Nowości fono... -

Sudetony - Trawieje (edycja autorska)

- 90 minut muzyki
- 8 instrumentalnych opowieści
- każda kasetka w niepowtarzalnym układzie
- tylko w Świeradowie z podpisem kompozytora
- tylko 456 numerowanych kaset

SUDETONY - Trawieje, Szymfonia - Świeradów Zdrój - 1994 r.
- cena 250.000 zł (dla członków TPŚ i fanów 150.000 zł)

SUDETONY (seria promocyjna ME)

- 50 minut muzyki
- 8 muzycznych obrazów Sudecji
- wybór z 4 cykli: Sudetony, Tła, Kondukt, Eseje-Mgły
- tylko w Świeradowie z dedykacją

SUDETONY Sound-Pol, Warszawa 1994 r. - cena 50.000 zł.

Towarzystwo Przyjaciół Świeradowa

MIEJSKA AGENCJA TURYSTYCZNA

✉ ŚWIERADÓW ZDRÓJ ul. SIENKIEWICZA 10 ☎ 16-350

Poleca usługi w zakresie

- * Przewodnictwo Górskiego
- * Organizacji Wycieczek Pieszyc
- * Organizacja Imprez Rekreacyjnych i Rozrywkowych
- * Rezerwacji Miejsc Noclegowych
- * Górskiej Turystyki Rowersowej
- * Wycieczek Tematycznych (Ekologia, Etnografia)
- * Nauki Jazdy Konnej
- * Szkolenia Wspinaczkowego

USŁUGI ŚWIADCZONE SĄ PRZEZ WYSOKO
KWALEFIKOWANĄ KADRĘ PRZEWODNIKÓW I
INSTRUKTORÓW



TOWARZYSTWO UBEZPIECZENIOWO-REASEKURACYJNE

Proponuje ubezpieczenia:

1. Budyneków i budowli
2. Mieszkań
3. Mienie od kradzieży z włamaniem i rabunku
4. Auto-casco krajowe i zagraniczne
5. Koszty leczenia zagranicznego
6. NW -wypadkowe

Punkt znajduje się w Miejskiej
Agencji Turystycznej przy
ul. Sienkiewicza 10
czynny w godzinach pracy agencji

SIĄDŹ NA ROWER

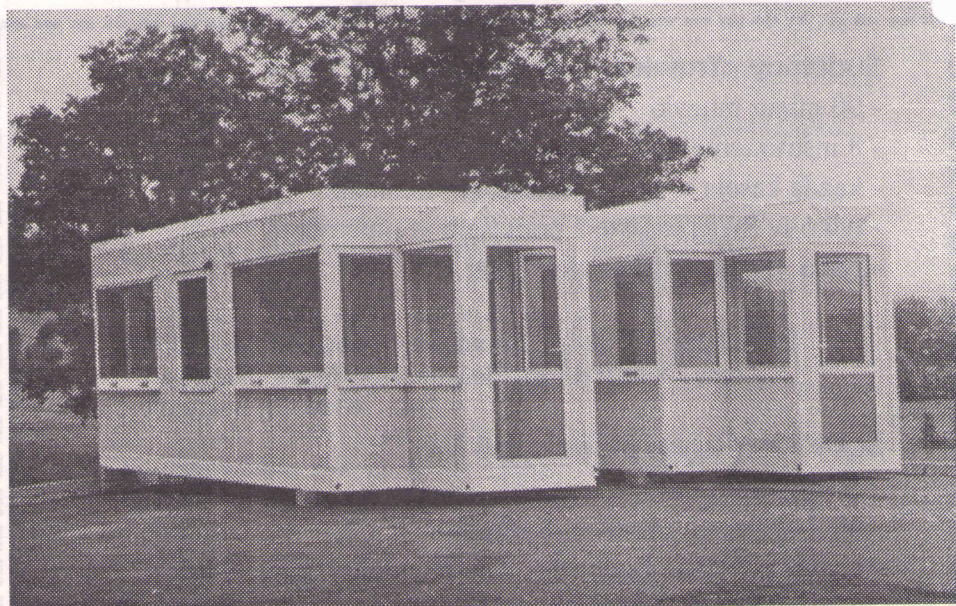
Góry Izerskie bezspornie są miejscem, gdzie rowerowa turystyka rozwijać się może bardzo pręźnie i dynamicznie a Świeradów ma szansę stać się centrum górskiej turystyki rowerowej. Dla realizacji tej idei potrzebnych jest kilka przedsięwzięć, m. in.: wytyczenie

i oznakowanie tras rowerowych. W każdym następnym numerze GŚ drukować będziemy mapy tras rowerowych z ich opisem. W najbliższych tygodniach trasy te będą oznakowane. Bardzo zależy nam na uwagach czytelników, dotyczących przebiegu proponowanych tras. Uwagi należy nadsyłać na adres: Miejska Agencja Turystyczna 59-850 Świeradów ul.

Sienkiewicza 10. Listy z uwagami można również wrzucać do skrzynki pocztowej umieszczonej na drzwiach agencji. MAT rozpoczęła gromadzenie fachowej literatury na temat rowerów górskich, ich eksploatacji, ciekawostek technicznych etc. Do MAT można przyjść poczytać, porozmawiać, dowiedzieć się czegoś ciekawego.

Zapraszamy.

Tekst i zdjęcia Z. Szereniuk

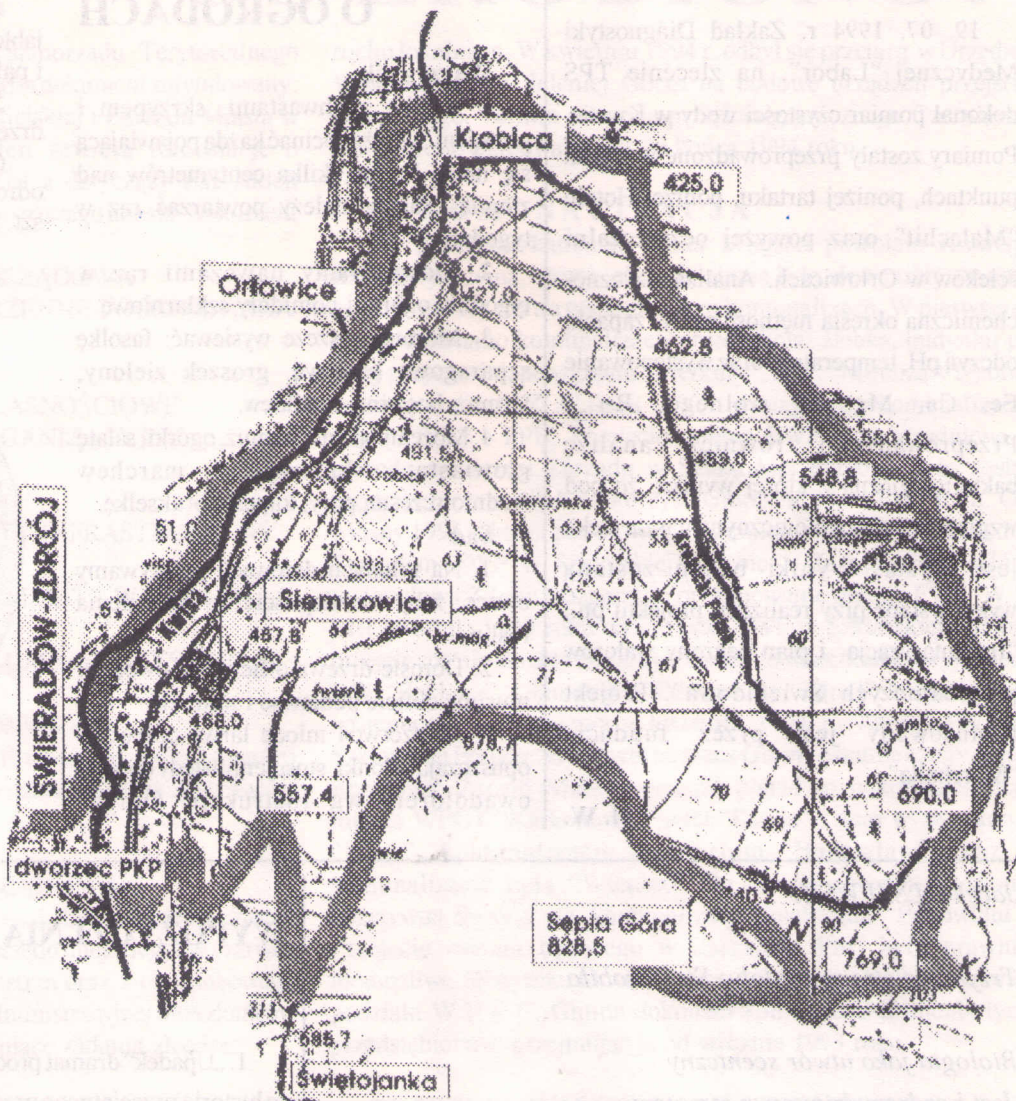


„Góry Izerskie czekają na turystów, również tych na rowerach”

„...a my na otwarcie przejścia granicznego w Czerniawie. Na zdjęciu kontenery, które już niebawem staną na przejściu”

Siądź na rower

Góry Izerskie, jak chyba żadne inne, w sposób wyjątkowy nadają się do rowerowej turystyki górskiej. Jest w nich bowiem wszystko to, co jazdę na rowerze może uczynić przyjemnością. Przede wszystkim drogi w bardzo dobrym stanie i uroczę otoczenie pełne niespodzianek i zakamarków, czyli miejsc zarówno do wypadów grupowych jak i parami. Jeśli te wszystkie miejscowe walory „nałożyć” na modę wycieczek na rowerach górskich, oferta wydaje się nie do odrzucenia. Polecamy Góry Izerskie, liczymy, że znajdzie się wielu chętnych do jazdy właśnie tam, a jeśli tak się stanie, wraz z władzami miasta postaramy się te wycieczki uatrakcyjnić. Dziś proponujemy trasę nr 1. Informacje bardziej szczegółowe w Miejskiej Agencji Turystycznej, tel. 16-350, w godz. od 8.00 do 16.00



Ruszamy sprzed Dworca PKP w Świeradowie Zdroju za znakami niebieskimi szlaku pieszego. Jadąc wygodną asfaltową drogą w zakosy, wspinamy się na Sępia Górę. Będąc już na północnym jej skłonie, wjeżdżamy w leśny dukt, który wprowadza na szczyt. Stąd rozległy widok na północne stoki Gór Izerskich, dolinę Kwisy,

Świeradów oraz Pogórze Izerskie. Na szczycie - skałki o nazwie „Biały Kamień” oraz wieża triangulacyjna. Ze szczytu, tym samym leśnym duktem, dojeżdżamy do asfaltowej drogi. Kierując się na północ trafiamy do wsi Kotlina (wys. 539 m n.p.m.). Mijamy opuszczone zabudowania pensjonatowe oraz po prawej stronie

zaadaptowany na cele mieszkalne stary wiatrak. Jadąc w dół docieramy do drogi Rębiszów - Krobica, dalej w lewo przez Krobicę, Orłowice powrót do Świeradowa. Trasa jest łatwa i wygodna (90 proc. - nawierzchnie asfaltowe). Ciekawa widokowo.

zet

10 PRZYKAZAŃ DLA ROWERZYSTÓW GÓRSKICH

Fair wobec przyrody (PRZECZYTANE W CZASOPIŚMIU „NARTY & ROWER”)

1. Musisz przestrzegać przepisów obowiązujących na terenie w którym się poruszasz.
2. Nie wyjeżdżaj nigdy swoim rowerem poza wyraźnie wytyczone ścieżki.
3. Nie tylko rowerzyści MTB szukają relaksu w kontakcie z naturą. Dlatego: unikają zbędnego hałasu! Przeszkadza to nie tylko turystom i pieszym, ale przede wszystkim okolicznej faunie.
4. Sportowcy także odczuwają od czasu do czasu głód. Trzeba pamiętać, aby uprzątnąć pozostałe odpadki. Zasada ogólna: Nie

zostawiaj niczego po sobie!

5. Bierz pod uwagę pieszych i turystów! Reguła przeżycia przez najbardziej do tego przystosowane osobniki nie dotyczy szukających relaksu!
6. Używaj tylko roweru w nienagannym stanie technicznym! Sprawdź wszystkie ruchome części (hamulce, linki, opony, itd.) i nie zapomnij ubrać stosownej odzieży (tzn. przydatnej również na deszcz).
7. Jesteś tylko gościem przyrody, a więc zachowuj się odpowiednio do tej sytuacji! Nie łam żadnych gałęzi ani roślin, pozostaw

kwiaty tam, gdzie je zastałeś, w ich naturalnym otoczeniu.

8. Jeźdź z prędkością odpowiednią do trasy, po której się poruszasz. Przeniesienie swoich umiejętności jest złą decyzją w tym przypadku. Jazda z nadmierną prędkością zagraża nie tylko Tobie, ale także innym miłośnikom przyrody.
9. Ochrona środowiska zaczyna się od przyjazdu! Zaczynaj swoją wycieczkę od razu na rowerze, auto zostaw w domu. Do dojazdu do dalszych miejsc wybierz kombinację pociągu i roweru.
10. Jeżeli jednak przyjechałeś samochodem, to skorzystaj z miejscowego parkingu. Dla dotarcia do najodleglejszych zakątków masz przecież swój MTB.

CHEMICY O KWISIE

19. 07. 1994 r. Zakład Diagnostyki Medycznej "Labor", na zlecenie TPŚ dokonał pomiar czystości wody w Kwisie. Pomiary zostały przeprowadzone w trzech punktach, poniżej tartaku, poniżej Hotelu "Malachit" oraz powyżej oczyszczalni ścieków w Orłowicach. Analiza fizyczno-chemiczna określa mętność wody, zapach, odczyn pH, temperaturę oraz występowanie Fe, Ca, Mg, Cl wolnego, Rn₂₂₀. Przeprowadzono również analizę bakteriologiczną z której wynika, że pod względem bakteriologicznym nasza rzeka jest czysta. Wyniki badań zostaną wykorzystane przy realizacji projektu pn.: "Inwentaryzacja i plan ochrony walorów przyrodniczych Świeradowa". Projekt finansowany jest przez fundację "Marchalla".

I. W.

PAMIĘTAJMY O OGRODACH

Warzywnik

1. Walka z chwastami, skrzypem i powojem. Należy obcinać każdą pojawiającą się nową lodygę, kilka centymetrów nad ziemią. Zabieg należy powtarzać raz w tygodniu.

2. Dokarmiamy nawozami raz w tygodniu ogórki i pomidory szklarniowe.

3. Możemy jeszcze wysiewać: fasolkę szparagową karłowatą, groszek zielony, jarmuż, boćwinę, rzodkiew.

4. Możemy sadzić: jarmuż, ogórki, sałatę głowiastą, kalarepę, marchew średniowczesną, pory, kapustę brukselkę.

Sad

1. Na młodych drzewach przerywamy owoce, żeby nie dopuścić do przesilenia roślin.

2. Dorosłe drzewa o licznych owocach musimy obficie podlewać i nawozić.

3. W czerwcu młode larwy czerwców opuszczają osłonki, stosujemy wtedy opryski owadoforem wg instrukcji. Oprysk

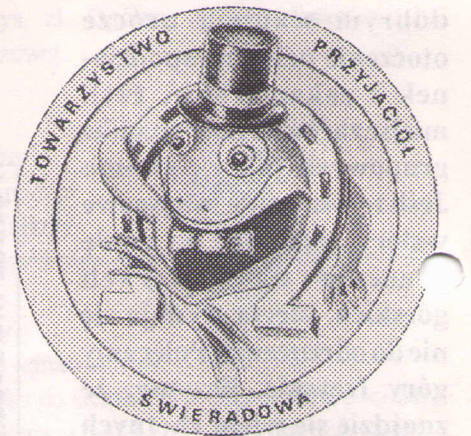
powtarzamy po tygodniu.

4. W razie pojawienia się mączniaka na jabłoniach i gruszach, obcinamy chore pędy i palimy.

5. Wszystkie opadające owoce różnych drzew dokładnie zbieramy i palimy.

6. Musimy przerywać pojawiające się odrosty malin, pozostawiając tylko 8- 10 szt. na m².

Maja



Jacek OLSZEWSKI

Trzynasta strona medalu: Się narobiło

Biologia jako utwór sceniczny

Jest bardzo wdzięcznym tematem

To proste:

Kiedy drzewo dojrzeje wyda owoc

Już tysiąc lat temu Ziemia była sina

Od uderzeń spadających owoców

W kolorze krwi W kolorze kawy

O smaku kłamstwa W sylabach i wódce

Anatomicznie czysty

Politycznie bez zarzutu

Nagrany na płycie mówi nie tylko po polsku

Nie tylko po niemiecku

W ideogramach buszuje jak miłość w zieleni

Stary jak świat lecz dziarski staruszek

Biologicznie sprawdzony

Fizyczny nad podziw

Wielbiony przez ogół tak zwanej ludzkości

Kwitnie wesoło urodzaj na idiotów

WYPOŻYCZLNA KASET VIDEO POLECA:

F.M. Kulik Sienkiewicza 10

1. „Upadek“ dramat prod. USA wys. Michael Douglas, „Upadek“ to historia przeciętnego przedstawiciela klasy średniej (D-FENSA), który nie mogąc poradzić sobie z własnymi problemami i głupotą otaczającego świata wkracza, na drogę przemocy. Człowiekiem który ma powstrzymać D-FENSA' a jest detektyw, którego dzieło zaledwie parę godzin od momentu przejścia na emeryturę. Przypadek losu łączy, tych pozornie różniących się mężczyzn w historię w którą wplątane są także ich żony i dzieci.

2. Robin Hood - Faceci w rajtuzach kom. prod. USA wys. Cary Elwes, Richard Lewis, Roger Ress, Mel Brooks ukazuje najslawniejszego bohatera angielskich legend pozbawionego tym razem, oprócz praw obywatelskich również aury tajemniczości i dostojeństwa. Robin i jego, odziana w nylonowe rajtuzy, banda wesolków, pragnie pokonać złego księcia Jana. Film zaskakuje bogactwem niespodzianek, ironią i nieposkromioną fantazją.

3. Kevin w Nowym Yorku - kom. prod. USA Kevin McCallister z odpowiednią ilością gotówki i kart kredytowych zmienia Nowy York w swój prywatny plac zabaw... Najwięcej utrapienie mają z nim znajomi z poprzedniego filmu, dwaj gamoniowaci włamywacze, którzy właśnie w Nowym Yorku planują swój wielki skok.

Kotły gazowe c.o. na raty!

Wychodząc na przeciw Państwa oczekiwaniom firma „IZERY” proponuje od 15.05.94 r. sprzedaż kotłów gazowych centralnego ogrzewania NA RATY.

Posiadamy w sprzedaży kotły firm:

- DE DIETRICH
- VAILLANT
 - wersja do zawieszania na ścianie oraz wersja TURBO nie wymagająca oddzielnego komina.
- STRA - GAZ
 - również wersja do ustawiania w zestawie mebli kuchennych.
- PREDOM - TERMENT Świebodzice - jedno i dwufunkcyjne
- GEJZER
 - Stargard Szczeciński.

Przy zakupie na raty:

- pierwsza wpłata w wysokości 20% wartości kotła
- pozostała kwota rozłożona na dogodne raty dla nabywcy od 12 do 24 rat.

Moc grzewcza kotłów gazowych od 8 KW do 35 KW.

Proponujemy Państwu również gazowe grzejniki przepływowe („JUNKERSY”) firmy VAILLANT oraz PREDOM - TERMET Świebodzice.

Kotły firmy DE DIETRICH w cenach promocyjnych.

Zapraszamy na zakupy

Sklep „EKOBUd”

Świeradów Zdrój

ul. Ratowników Górskich 1

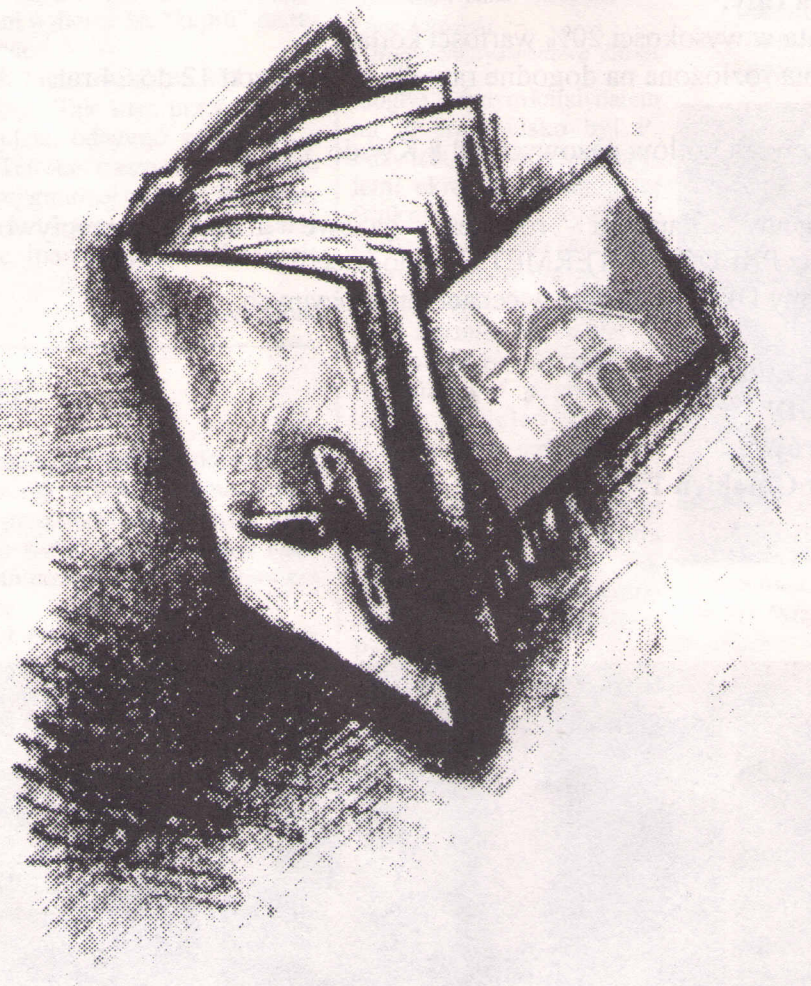
(Stary Zdrój).


tel. 714

telex 75697



sezonie otwórz się

POLSKA

 KATALOG BAZY NOCLEGOWEJ
POLSKI POŁUDNIOWO-ZACHODNIEJ



POLSKA
AGENCJA
PROMOCJI
TURYSTYKI

Zapraszamy wszystkich zainteresowanych do współpracy z Gazetą Świeradowską Adres redakcji: 59-850 Świeradów Zdrój ul. Sienkiewicza 10 Wydawca: Towarzystwo Przyjaciół Świeradowa konto: 382278-8077-132 II Oddział Banku Zachodniego w Jeleniej Górze Redaktor naczelny: Zbigniew Szereniuk Dział kulturalny: Andrzej Szymalski Skład: FOTO plus Zdjęcia: Wiesław Biernat Druk „Poligrafia“ Jelenia Góra ul. Ptasia 18/2